

Инструкция по эксплуатации

SIP телефон

Модель № **KX-HDV100**



Благодарим за покупку этого изделия Panasonic.
Внимательно прочтите это Руководство перед использованием изделия и сохраните его для будущего использования.

Замечание

- В этом Руководстве во всех номерах моделей по возможности опускается суффикс.
- Иллюстрации, такие как некоторые клавиши, могут отличаться от внешнего вида самого изделия.
- Некоторые изделия и функции, описанные в этом документе, могут быть недоступны в отдельных странах или регионах. Обратитесь к поставщику услуг телефонной сети/обслуживающей организации.
- Состав и характеристики этого программного обеспечения могут быть изменены без предварительного уведомления.

Введение

Содержание

В этом руководстве содержится информация по установке и эксплуатации KX-HDV100.

Справочная документация

- **Краткое руководство**

Содержит основную информацию по установке и правилам безопасности для предотвращения несчастных случаев и/или порчи имущества.

- **Инструкция администратора**

Содержит подробную информацию о настройке устройства и управлении им.

Руководства и дополнительная информация выложены на веб-сайте Panasonic по адресу:

<https://panasonic.net/cns/pcc/support/sipphone/>

Информация на будущее

Запишите информацию на бланке ниже для будущего использования.

Замечание

- Серийный номер и MAC адрес изделия указан на ярлыке, расположенном на нижней поверхности корпуса. Следует вписать серийный номер и MAC адрес изделия в приведенный ниже бланк и сохранить настоящее руководство в качестве подтверждения покупки для опознания изделия в случае его хищения.

НОМЕР МОДЕЛИ	_____
СЕРИЙНЫЙ НОМЕР	_____
MAC-АДРЕС	_____
ДАТА ПОКУПКИ	_____
ТОРГОВЫЙ ПРЕДСТАВИТЕЛЬ	_____
АДРЕС ТОРГОВОГО ПРЕДСТАВИТЕЛЯ	_____ _____ _____
ТЕЛЕФОН ТОРГОВОГО ПРЕДСТАВИТЕЛЯ	_____ _____

Важная информация	
Важная информация	4
Обеспечение оптимальной производительности	5
Перед началом эксплуатации телефонов	
Информация о принадлежностях	6
Расположение элементов управления	7
Дисплей и пиктограммы	10
Регулировка громкости	14
Журнал входящих/исходящих вызовов	14
Установка пароля	15
Выбор языка индикации	15
Ввод символов	16
Основные операции	17
Выполнение вызовов	
Выполнение вызовов	18
Варианты вызовов	18
Упрощенный набор номера	18
Приём вызовов	
Приём вызовов	21
Ответ на вызовы	21
Во время разговора	
Во время разговора	22
Перед уходом со своего рабочего места	
Переадресация вызовов/режим "Не беспокоить" (DND)	25
Прослушивание голосовых сообщений	25
Использование телефонной книги	
Использование телефонной книги	26
Использование локальной телефонной книги	27
Использование удаленной телефонной книги	32
Самостоятельная настройка телефона	
Самостоятельная настройка телефона	33
Установка и настройка	
Установка и настройка	38
Обновление программного обеспечения	42
Приложение	
Приложение	43
Хронология изменений	56

Важная информация

Защита данных

- Во избежание несанкционированного доступа к данному устройству:
 - Не разглашайте пароль.
 - Измените пароль по умолчанию.
 - Установите нетривиальный пароль, который нелегко угадать.
 - Регулярно меняйте пароль.
- Данное изделие может хранить вашу личную/персональную информацию. Чтобы сохранить её секретность/конфиденциальность, мы рекомендуем стереть информацию, например, телефонную книгу или журнал вызовов, из памяти, прежде чем утилизировать, передать или вернуть изделие, или отдать его в ремонт.
- Рекомендуется блокировать телефонную книгу, чтобы исключить утечку сохраненных данных.

Информация для пользователей по сбору и утилизации оборудования и использованных батарей

Информация для пользователей по сбору и утилизации оборудования и использованных батарей



Если на изделиях, упаковке и/или сопроводительных документах указаны такие символы, это означает, что используемые электрические и электронные изделия и батареи запрещается выбрасывать вместе с бытовыми отходами.

Для обеспечения соответствующей обработки, утилизации и переработки эти изделия и использованные батареи необходимо доставить в специальные центры сбора в соответствии с национальным законодательством и Директивами 2002/96/ЕС и 2006/66/ЕС. Надлежащая утилизация изделий и батарей позволяет сэкономить ценные ресурсы и предотвратить любые потенциальные отрицательные эффекты на здоровье людей и окружающую среду, что может произойти при некорректной утилизации.

Для получения дополнительной информации о сборе и переработке изделий и батарей обратитесь в местные органы власти, службу утилизации отходов или пункт продажи этих изделий.

При некорректной утилизации этого изделия в соответствии с национальным законодательством может быть наложен штраф.

Для бизнес-пользователей в Европейском союзе

Если Вы собираетесь выбросить электрическое и электронное оборудование, за подробными сведениями обратитесь к своему дилеру.



Информация по обращению с отходами для стран, не входящих в Европейский союз

Действие этих символов распространяется только на Европейский союз. Если Вы собираетесь выбросить эти изделия, узнайте в местных органах власти или у дилера, как следует поступать с отходами такого типа.



Обратите внимание на символ батареи (два символа снизу):

Этот символ может использоваться в сочетании с символом химической опасности. В этом случае он соответствует требованию, установленному Директивой по соответствующему химическому компоненту.

Cd

Обеспечение оптимальной производительности

Среда

- Устройство должно эксплуатироваться вдали от нагревательных приборов и приборов, являющихся источниками электрических шумов, например, люминесцентных ламп, электродвигателей и телевизоров. Эти источники шума могут ухудшать качество работы изделия.
- Не помещайте изделие в помещения с температурой ниже 0 °C (32 °F) или выше 40 °C (104 °F).
- Предусмотрите зазор 10 см (см) (3–15/16 дюйма) вокруг изделия для надлежащей вентиляции.
- Избегайте мест со значительным задымлением запылённостью, влажностью, механической вибрацией, ударными нагрузками и прямым солнечным излучением.
- Данное изделие предназначено для установки и эксплуатации в условиях контролируемой температуры и относительной влажности.

Стандартный уход

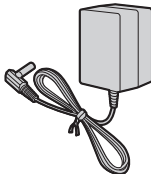
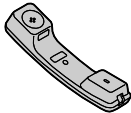

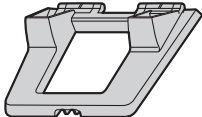
- Отсоедините вилку сетевого адаптера от розетки переменного тока и отключите кабель Ethernet перед чисткой.
- Протрите изделие мягкой тканью.
- При очистке изделия не применяйте абразивные порошки и химические средства, например, бензин или растворители.
- Не пользуйтесь ни жидкими, ни аэрозольными очистителями.

Размещение

- Не кладите тяжелые предметы на поверхность изделия.
- Позаботьтесь о том, чтобы на изделие не падали предметы и не проливались жидкости.

Информация о принадлежностях

Комплект поставки

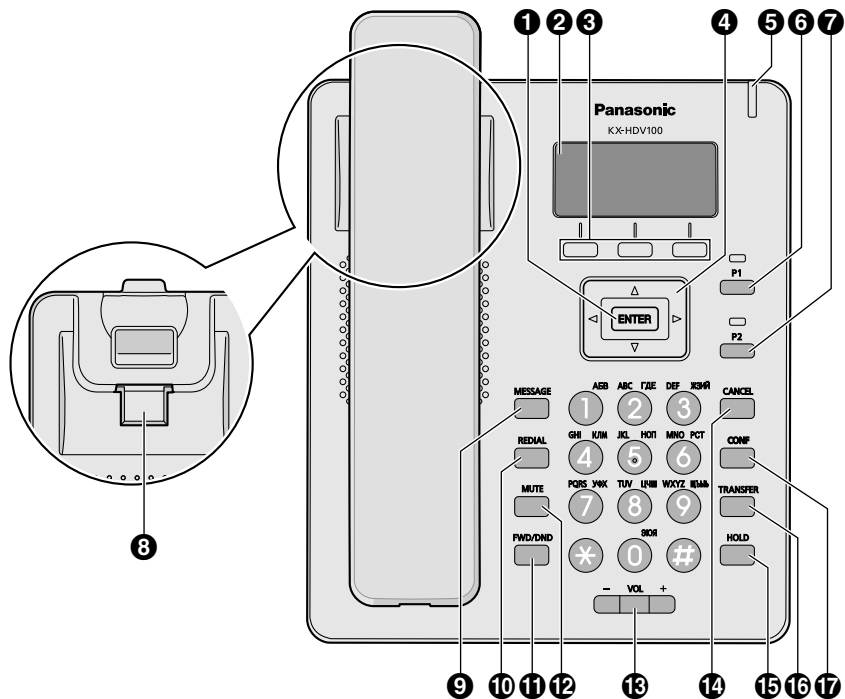
Сетевой адаптер: 1		
	Модель №	Деталь №
	KX-HDV100AG	PQLV219AG
	KX-HDV100BR	PQLV219LB
	KX-HDV100BX/KX-HDV100RU	PQLV219CE
	KX-HDV100LA	PQLV219
	KX-HDV100SX	PQLV219SX
	KX-HDV100UK	PQLV219E
Трубка: 1	Шнур для трубки: 1	Подставка: 1
		

Вспомогательные дополнительные детали

Объект	Модель №
Комплект для настенного монтажа	KX-HDV100AG/KX-HDV100BR/KX-HDV100BX/KX-HDV100RU/ KX-HDV100LA/KX-HDV100UK: KX-A440X KX-HDV100SX: KX-A440SX

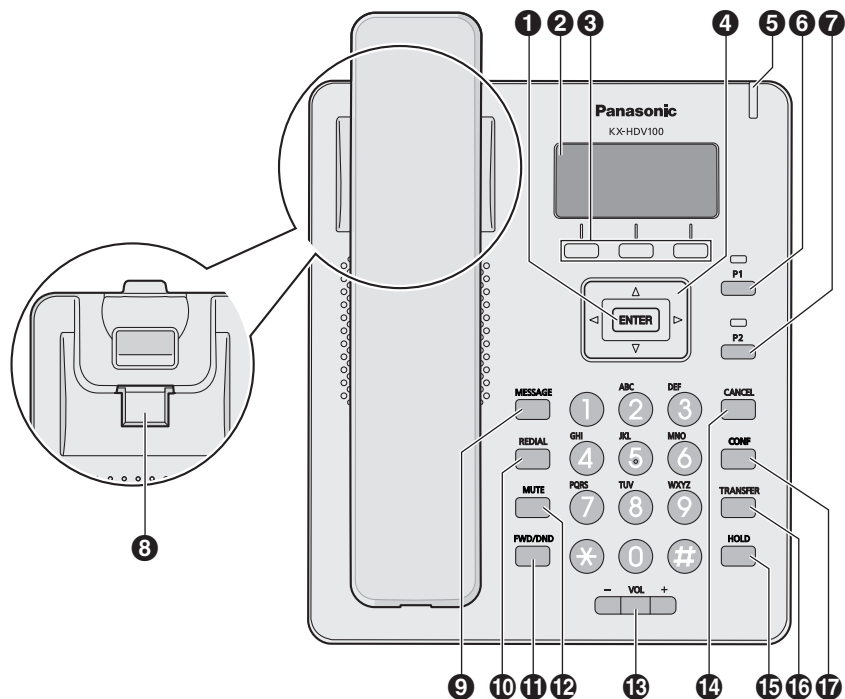
Расположение элементов управления

KX-HDV100RU



Перед началом эксплуатации телефонов

Для остальных стран/регионов:



1 ENTER

Используется для подтверждения выбора.

2 ЖК (жидкокристаллический) дисплей

Подробную информацию о ЖК-дисплее см. в разделе “Вид”, Стр. 10.

3 Программируемые кнопки

Кнопки A/B/C (расположенные слева направо) используются для выбора элементов, отображаемых в нижней части дисплея. Более подробную информацию о программируемых кнопках, см. в разделе “Программируемые кнопки”, Стр. 11.

4 Клавиша-навигатор

Клавиша-навигатор состоит из четырех клавиш с направлениями. Кнопки со стрелками служат для перемещения курсора для выбора необходимого элемента. При нажатии кнопок в режиме ожидания выполняются следующие функции:

ВЛЕВО (◀) → Вывод на экран журнала входящих вызовов.

ВПРАВО (▶) → Открытие телефонной книги.

ВНИЗ (▼) → Длинное нажатие: Используется для отображения состояния линии.

5 Индикатор звонка/ожидания сообщения/пропущенного вызова

Индикатор загорается при входящем вызове или при наличии нового сообщения или уведомления о пропущенном вызове.

6 Программируемая кнопка 1

Используется для выполнения назначенной функции. Подробную информацию о смене программируемых кнопок см. в разделе “Изменение программируемых кнопок”, Стр. 34.

7 Программируемая кнопка 2

Используется для выполнения назначенной функции. Подробную информацию о смене программируемых кнопок см. в разделе “Изменение программируемых кнопок”, Стр. 34.

8 Фиксатор трубки

Удерживает трубку в устойчивом положении, когда устройство закреплено на стене. Подробную информацию см. в разделе "Фиксация телефонной трубки", Стр. 42.

9 MESSAGE

Используется для обращения к вашему почтовому ящику голосовой почты.

10 REDIAL

Используется для повторного набора последнего набранного номера.

11 FWD/DND

Используется для установки переадресации вызовов и режима "Не беспокоить".

12 MUTE

Используется для отключения звука трубки во время разговора.

13 VOL

Используется для регулировки громкости звонка/телефонной трубки.

14 CANCEL

Используется для отмены выбора.

15 HOLD

Используется для помещения вызова на удержание во время разговора. В режиме ожидания используется для возврата удерживаемого вызова.

16 TRANSFER

Используется для переадресации вызова другому абоненту.

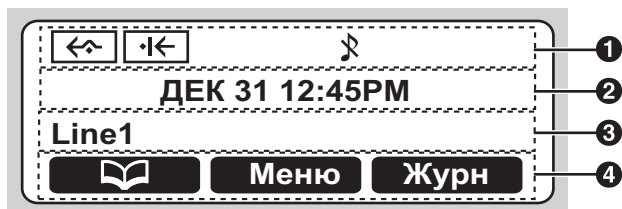
17 CONF

Используется для установления многостороннего разговора.

Дисплей и пиктограммы

Вид

[Пример]



1 Пиктограммы

Пиктограмма	Значение
	Перенаправление вызова
	Не беспокоить
	Звонок выкл
	Переключение страниц дисплея в режиме ожидания

2 Индикация даты и времени

3 Пропущенный звонок, новое сообщение или отображение имени/номера

4 Программируемые кнопки

Для получения дополнительной информации см. "Программируемые кнопки", Стр. 11.




Замечание

- Примеры экрана, приведённые в настоящей инструкции, являются условными, и фактический экран на вашем телефоне может отличаться от них по своему цвету и/или деталям.



Программируемые кнопки

Пиктограммы и информация, показанные на дисплее, будут отличаться в зависимости от контекста. Чтобы выбрать элемент, показанный на дисплее, нажмите на соответствующую программируемую кнопку. Обозначения могут отличаться от обозначений на реальном изделии.



Программируемая кнопка А (кнопка слева)

Объект	Значение
	Открытие телефонной книги. Нажатие на эту кнопку более 2 секунд блокирует телефонную книгу.
Назад	Возврат к предыдущему экрану.
	Отображается в режиме Блокировка телефонной книги. Нажатие на эту кнопку с последующим вводом пароля (по умолчанию: не зарегистрирован) временно разблокирует телефонную книгу. Нажатие более 2 секунд с последующим вводом пароля (по умолчанию: не зарегистрирован) разблокирует телефонную книгу. Если пароль не установлен, блокировка телефонной книги невозможна. Подробные сведения об установке пароля см. в разделе "Установка пароля", Стр. 15.
Ответ	Ответ на звонок.
	Возобновление удерживаемой конференц-связи.

Программируемая кнопка В (кнопка в центре)

Объект	Значение
Меню	Открытие главного меню.
ОК	Подтверждение ввода.
Вызов	Совершение звонка.
	Отключение звонка.
	Сохранение новой записи в телефонной книге.

Программируемая кнопка С (кнопка справа)

Объект	Значение
	Открытие Журнала исходящих вызовов.
	Открытие Журнала входящих вызовов.
Трнсф	Выполнение передачи без уведомления (вслепую).
ABC	Отображается в режиме ввода латинских символов.
0 - 9	Отображается в режиме ввода цифр.
Айй	Отображается в режиме ввода специальных символов (Расширенный 1).
Отклон.	Используется для отклонения входящего вызова.
Далее	Переход в следующий экран.

Перед началом эксплуатации телефонов

Очист	Сброс цифр или символов.
Поиск	Алфавитный поиск записи в телефонной книге.
AM/PM	Для выбора ДП (до полудня) и ПП (после полудня) при установке времени.
Отмена	Отмена настройки.
Удал.	Удаление настройки
Сохран.	Для сохранения настройки.
Ssšš	Отображается в режиме ввода специальных символов (Расширенный 2).
↔/↵ *1	Выбор режимов Перенаправление вызова и Не беспокоить.
ΑΒΓ	Отображается в режиме ввода греческих символов.
ΑΒВ	Отображается в режиме ввода кириллицы.
ГОР0 — ГОР9 *1	Набор номера, назначенного горячей клавише.
Park *1*2	Извлечение запаркованного вызова (парковка вызова).
Журн	Открытие Журнала вызовов.
Flash *1	Отключает текущий вызов и позволяет сделать другой вызов, не вешая трубку.
ПАУЗА *1*2	Вставка паузы в последовательность набора.

*1 Данная программируемая кнопка может быть настроена в качестве программируемой кнопки А, В или С.

*2 Данная программируемая кнопка отображается только если она была настроена на телефоне.

Настройка программируемых кнопок

Возврат к настройкам по умолчанию

[В режиме ожидания]

- Меню**
- [▲]/[▼]: "Базовые Настр." → **OK**
- [▲]/[▼]: "ФУНК" → **OK**
- [▲]/[▼]: "Измен.Прогр.Клав" → **OK**
- [▲]/[▼]: Выберите нужную программируемую кнопку. → **OK**
- [▲]/[▼]: "РЕЖИМ ОЖИДАНИЯ"/"РЕЖИМ РАЗГОВОРА" → **OK**
- [▲]/[▼]: "ПО УМОЛЧАНИЮ" → **OK**

Назначение функциональных кнопок

[В режиме ожидания]

- Меню**
- [▲]/[▼]: "Базовые Настр." → **OK**
- [▲]/[▼]: "ФУНК" → **OK**
- [▲]/[▼]: "Измен.Прогр.Клав" → **OK**
- [▲]/[▼]: Выберите нужную программируемую кнопку. → **OK**

6. [▲]/[▼]: "РЕЖИМ ОЖИДАНИЯ"/"РЕЖИМ РАЗГОВОРА" → **ОК**
7. [▲]/[▼]: "ФУНКЦ КЛАВИША" → **ОК**
8. [▲]/[▼]: Выберите нужный элемент. → **ОК**

Назначение клавиш набора по горячей клавише

[В режиме ожидания]

1. **Меню**
2. [▲]/[▼]: "Базовые Настр." → **ОК**
3. [▲]/[▼]: "ФУНК" → **ОК**
4. [▲]/[▼]: "Измен.Прогр.Клавиш" → **ОК**
5. [▲]/[▼]: Выберите нужную программируемую кнопку. → **ОК**
6. [▲]/[▼]: "РЕЖИМ ОЖИДАНИЯ"/"РЕЖИМ РАЗГОВОРА" → **ОК**
7. [▲]/[▼]: "ВЫЗ КЛ СКОР НАБ" → **ОК**
8. [▲]/[▼]: Выберите нужный элемент. → **ОК**

Главное меню

Нажмите **Меню** для вызова следующего главного меню.

ПАД/НБ

Устанавливает режим переадресации вызовов или режим "Не беспокоить" (DND).
См. раздел "Переадресация вызовов/режим "Не беспокоить" (DND)", Стр. 25.

НОВАЯ ТЕЛ КНИГА

Добавляет новую запись в локальную телефонную книгу.
См. раздел "Сохранение записи в локальной телефонной книге", Стр. 27.

ЖУРН ВХОД ВЫЗ

Используется для отображения журнала входящих вызовов.
См. раздел "Журнал входящих/исходящих вызовов", Стр. 14.

ЖУРН ИСХ ВЫЗ

Используется для отображения журнала исходящих вызовов.
См. раздел "Журнал входящих/исходящих вызовов", Стр. 14.

ТЕЛЕФ КНИГА

Используется для доступа к локальной или удаленной телефонной книге.
См. раздел "Использование телефонной книги", Стр. 26.

Базовые Настр.

Используется для доступа к основным настройкам меню.
См. раздел "Изменение основных настроек", Стр. 36.

Системн. Настр.

Используется для доступа к системным настройкам меню.
См. раздел "Изменение системных настроек", Стр. 36.

Регулировка громкости

Регулировка громкости телефонной трубки

1. [-]/[+] клавиши громкости: регулировка громкости во время совершения вызова.
-

Регулировка громкости звонка или отключение звонка

[В режиме ожидания]

1. [-]/[+] клавиши громкости: регулировка громкости звонка.
-

Замечание

- Подробную информацию о настройке вида звонка см. в разделе “ОПЦИИ ВХОДЯЩ”, Стр. 45.
-

Регулировка громкости звонка или выключение звонка во время его звучания

В момент получения вызова выполните следующие действия для регулировки громкости звонка или его отключения:

Для регулировки громкости звонка

1. [-]/[+] клавиши громкости: регулировка громкости звонка.*1
2. **Назад**: выход.

*1 Выбранный уровень громкости будет использоваться при всех последующих вызовах.

Для отключения звонка

1. 
-

Журнал входящих/исходящих вызовов

Отображение Журнала входящих вызовов

[В режиме ожидания]

1. [-<]
2. [▲]/[▼]: “ЖУРН ВХОД ВЫЗ” → **OK**

Замечание

- Если в режиме ожидания на ЖК-дисплее отображается “ПРОПУЩ ВЫЗОВЫ”, выберите “ПРОПУЩ ВЫЗОВЫ” в шаге 2.
-

Отображение Журнала исходящих вызовов

[В режиме ожидания]

1. **Журн**
2. [▲]/[▼]: “ЖУРН ИСХ ВЫЗ” → **OK**

Замечание

- Если в режиме ожидания на ЖК-дисплее отображается “ПРОПУЩ ВЫЗОВЫ”, выберите “ПРОПУЩ ВЫЗОВЫ” в шаге 2.
-

Выполнение вызова с использованием Журнала входящих/исходящих вызовов

См. раздел “Использование Журнала входящих/исходящих вызовов”, Стр. 19.

Сохранение записи с помощью Журнала входящих/исходящих вызовов

См. раздел “Сохранение записи с помощью Журнала входящих/исходящих вызовов”, Стр. 28.

Удаление элементов в Журнале входящих вызовов

[Когда на экране отображается Журнал входящих вызовов]

1. [▲]/[▼]: Выберите нужный элемент. → **Меню**

2. [▲]/[▼]: "УДАЛИТЬ"*1 → **ОК**

3. [▲]/[▼]: "ДА" → **ОК**

*1 Для удаления всех элементов можно выбрать "УДАЛИТЬ ВСЁ".

Удаление элементов в Журнале исходящих вызовов

[Когда на экране отображается Журнал исходящих вызовов]

1. [▲]/[▼]: Выберите нужный элемент. → **Меню**

2. [▲]/[▼]: "УДАЛИТЬ"*1 → **ОК**

3. [▲]/[▼]: "ДА" → **ОК**

*1 Для удаления всех элементов можно выбрать "УДАЛИТЬ ВСЁ".

Установка пароля

По умолчанию пароль телефона не установлен. Вы должны зарегистрировать пароль телефона (4 цифр) перед его использованием. Без установки пароля невозможно использование следующих функций:

- Блокировка телефонной книги (см. раздел "Блокировка локальной телефонной книги", Стр. 31).

Замечание

- Во избежание несанкционированного доступа к данному устройству:
 - Установите нетривиальный пароль, который нелегко угадать.
 - Регулярно меняйте пароль.
- Запишите пароль на случай, если вы забудете его.

Установка

[В режиме ожидания]

1. **Меню**

2. [▲]/[▼]: "Базовые Настр." → **ОК**

3. [▲]/[▼]: "ПРОЧЕЕ" → **ОК**

4. [▲]/[▼]: "ИЗМЕНИТЬ ПАРОЛЬ" → **ОК**

5. Введите новый пароль (4 цифр [0–9]).

6. Проверьте пароль, введя его еще раз, как указано в шаге 5.

Выбор языка индикации

Можно выбрать язык, используемый на ЖК-дисплее.

[В режиме ожидания]

1. **Меню**

2. [▲]/[▼]: "Базовые Настр." → **ОК**

3. [▲]/[▼]: "ОПЦИИ ДИСПЛЕЯ" → **ОК**

4. [▲]/[▼]: "ЯЗЫК" → **ОК**

5. [▲]/[▼]: Выберите язык. → **OK**

- Подробную информацию по списку доступных для выбора языков см. раздел “ОПЦИИ ДИСПЛЕЯ”, Стр. 46.

Ввод символов

Можно вводить буквы и цифры с помощью кнопок набора номера.

Вы можете выбрать один из режимов символов, нажав **правую программируемую кнопку** при вводе имени.

Пиктограмма функции над программируемой кнопкой отображает текущий режим ввода символов.

Доступные символы см. в разделе “Таблица режима символов”, Стр. 43.

Для изменения режима символов при редактировании имени в телефонной книге нажмите **правую программируемую кнопку**.

Модель №	Изменение режима символов
KX-HDV100AG, KX-HDV100BR, KX-HDV100BX, KX-HDV100LA, KX-HDV100SX, KX-HDV100UK	<p>ABC (Латиница)</p> <p>↓</p> <p>0-9 (Цифры)</p> <p>↓</p> <p>ΑΒΓ (Греческие буквы)</p> <p>↓</p> <p>ÀÁÂ (Расширенный 1)</p> <p>↓</p> <p>ŠŠš (Расширенный 2)</p>
KX-HDV100RU	<p>АБВ (Кириллица)</p> <p>↓</p> <p>0-9 (Цифры)</p> <p>↓</p> <p>ABC (Латиница)</p> <p>↓</p> <p>ÀÁÂ (Расширенный 1)</p> <p>↓</p> <p>ŠŠš (Расширенный 2)</p>

Пример: Ввод имени "Apple" в режиме Латинские.

2 → [►] → **✕** → **6** → **6** → [►] → **6** → **6** → [►] → **3** → **3**

- Для переключения между заглавными и строчными буквами нажмите **✕**.
- Для ввода символа, назначенного той же кнопке, что и предыдущий, переместите курсор, нажав на клавишу-навигатор ►, после чего вводите нужный символ.
- Если вы ввели символ по ошибке, нажмите на клавишу-навигатор [◀] или [►], чтобы выделить символ, нажмите **Очист**, чтобы удалить его, а затем введите правильный символ.
- Чтобы очистить всю строку, нажимайте на кнопку **Очист** более 1 секунд.
- Чтобы переместить курсор, нажмите на клавишу навигации [◀], [►], [▲] или [▼].

Основные операции

Снятие трубки

Когда вы встречаете фразу "снять трубку с рычага" в тексте настоящего руководства, необходимо поднять проводную трубку с рычага.

Положите трубку

Когда вы встречаете фразу "положите трубку на рычаг" в тексте настоящего руководства, вы должны выполнить одно из следующих действий:

- Положите проводную трубку на рычаг.
- Нажмите [CANCEL].

Выполнение вызовов

- Прежде чем выполнить вызов, можно подтвердить правильность набранного номера (предварительный набор), введя номер, а затем сняв трубку.
- Чтобы полностью очистить номер при предварительном наборе, нажимайте на кнопку **Очист** более 1 секунд.
- Для отмены набора номера нажмите [CANCEL].
- Для вставки 3-секундной паузы между номерами телефона нажмите **ПАУЗА***1.

Это бывает удобно, например, если вам нужно использовать службу голосовой почты, не слушая предварительно записанное сообщение. Для вставки более долгих пауз повторите шаги столько, сколько потребуется.

- *1 Данная программируемая кнопка отображается только если она была настроена на телефоне. Более подробную информацию можно получить у вашего администратора.

Варианты вызовов

Выполнение вызова с использованием набора номера

1. Снимите трубку в режиме ожидания.
2. Наберите номер внешнего абонента.
3. **Вызов**
4. Положите трубку на рычаг для завершения вызова.

Замечание

Чтобы набрать новый номер, не кладя трубку на рычаг, выполните следующие действия.

1. **Меню**
2. [▲]/[▼]: "ФЛЭШ/ПОВТ ЗВН"
3. **ОК**

Предварительный набор

В режиме ожидания вы можете начать набор, не снимая трубки. После набора номера снимите трубку, чтобы начать вызов.

Упрощенный набор номера

Выполнение вызова по списку набранных номеров

Последние набранные номера хранятся в списке набранных номеров (макс. 32 цифр).

[В режиме ожидания]

1. [REDIAL]
2. Поднимите трубку.

Набор по горячей клавише

Каждой цифровой кнопке можно назначить номер телефона и вызывать его простым нажатием и удержанием соответствующей цифровой кнопки.

1. Нажмите и удерживайте кнопку набора (0–9), назначенную в качестве горячей клавиши, более 1 секунд.
2. Поднимите трубку.

Замечание

- Пока отображается информация о горячей клавише, можно нажать [▲] или [▼], чтобы выбрать другой номер, вызываемый горячей клавишей.
- Подробную информацию о назначении горячих клавиш см. в разделе "Назначение горячих клавиш из телефонной книги", Стр. 33.

Использование горячей линии

Если администратор вашей сети выполнил настройку данной функции, вы можете автоматически выполнять вызов зарегистрированного телефонного номера. Более подробную информацию можно получить у вашего администратора.

[В режиме ожидания]

1. Поднимите трубку.

Использование Журнала входящих/исходящих вызовов

С помощью Журнала входящих вызовов

[В режиме ожидания]

1. [◀]
2. [▲]/[▼]: "ЖУРН ВХОД ВЫЗ" → **OK**
3. [▲]/[▼]: Выберите Журнал входящих вызовов.
4. Поднимите трубку.
5. Положите трубку на рычаг для завершения вызова.

Замечание

- Если на ЖК-дисплее в режиме ожидания отображается "ПРОПУЩ ВЫЗОВЫ", чтобы выбрать номер для совершения вызова можно выбрать "ПРОПУЩ ВЫЗОВЫ" в шаге 2.

Использование Журнала исходящих вызовов

[В режиме ожидания]

1. **Журн**
2. [▲]/[▼]: "ЖУРН ИСХ ВЫЗ" → **OK**
3. [▲]/[▼]: Выберите журнал исходящих вызовов.
4. Поднимите трубку.
5. Положите трубку на рычаг для завершения вызова.


Замечание

- Если на ЖК-дисплее в режиме ожидания отображается "ПРОПУЩ ВЫЗОВЫ", чтобы выбрать номер для совершения вызова можно выбрать "ПРОПУЩ ВЫЗОВЫ" в шаге 2.

Использование телефонной книги

Использование локальной телефонной книги

[В режиме ожидания]

1. 
2. [▲]/[▼]: "ТЕЛЕФ КНИГА" → **OK**^{*1}

Выполнение вызовов


3. Введите имя или первый символ(ы) необходимого имени. → **OK**
 4. [▲]/[▼]: Выберите нужную запись. → [ENTER]^{*2}
 5. [▲]/[▼]: Выберите нужный номер телефона.
 6. Поднимите трубку.
 7. Положите трубку на рычаг для завершения вызова.
- *1 Если разрешено использование только локальной телефонной книги, данный шаг не выполняется.
*2 При нажатии и удержании кнопок [▲]/[▼] на экране автоматически отображаются следующий/предыдущий элементы.

Замечание

- Если использование локальной телефонной книги не разрешено, данная функция не может быть использована. Более подробную информацию можно получить у вашего администратора.
- Подробную информацию о выполнении вызовов с помощью телефонной книги см. в разделе "Поиск записи в локальной телефонной книге", Стр. 30.

Использование удаленной телефонной книги

[В режиме ожидания]

1. 
 2. [▲]/[▼]: "Внешн. тел.книга" → **OK**^{*1}
 3. Введите имя или первый символ(ы) необходимого имени. → **OK**
 4. [▲]/[▼]: Выберите нужную запись. → **OK**^{*2}
 5. Нажмите кнопку [▲] или [▼] для выбора нужного номера телефона.
 6. Поднимите трубку.
 7. Положите трубку на рычаг для завершения вызова.
- *1 Если разрешено использование только удаленной телефонной книги, данный шаг не выполняется.
*2 При нажатии и удержании кнопок [▲]/[▼] на экране автоматически отображаются следующий/предыдущий элементы.

Замечание

- Если использование удаленной телефонной книги не разрешено, данная функция не может быть использована. Более подробную информацию можно получить у вашего администратора.
- Подробную информацию о выполнении вызовов с помощью удаленной телефонной книги см. в разделе "Поиск записи, сохраненной в удаленной телефонной книге", Стр. 32.

Приём вызовов

- Можно выбрать звонок для каждого типа входящего вызова. См. раздел “ОПЦИИ ВХОДЯЩ”, Стр. 45.
- Громкость звонка можно регулировать или отключить. См. раздел “Регулировка громкости звонка или отключение звонка”, Стр. 14.
- Если принят внешний вызов с номера, сохраненного в телефонной книге, номер и имя вызывающего абонента будут показаны в журнале вызовов.

Caller ID/Идентификация вызывающего абонента

При приеме внешнего вызова, содержащего данные Caller ID (имя вызывающего абонента и номер телефона), эти данные будут занесены в журнал входящих вызовов и отображаться на ЖК-дисплее.

В случае приема вызова с номера, введенного в телефонную книгу, на экране появится имя, зарегистрированное в телефонной книге для этого номера, вместе с самим номером.

Если сведения о вызывающем абоненте присланы телефонной системой, а в телефонной книге для этого же номера хранится некоторая информация, отображаться будет информация, сохраненная в телефонной книге.

Ответ на вызовы

Чтобы ответить на входящий вызов

1. Поднимите трубку.*1

*1 При снятой трубке нажмите на рычажный переключатель и отпустите его.

Замечание

- Если при удержании вызова поступает другой вызов, для ответа на него нажмите на рычажный переключатель и отпустите его.

Отклонение входящего вызова

1. Пока звонит звонок вызова, нажмите **Отклон.**

2. Вызов будет отклонен, и телефон вернется в режим ожидания.

Замечание

- Можно автоматически отклонять вызовы с конкретных номеров. Подробную информацию см. в разделе “Запрет входящих вызовов (только для пользователей услуги Caller ID)”, Стр. 35.

Во время разговора

Выполнение переадресации вызова (Переадресация вызова)

Можно переадресовать вызов другому абоненту (внутреннему или внешнему).

Переадресация вызова

1. Нажмите [TRANSFER] во время разговора.
2. Наберите абонента, которому вы хотите переадресовать вызов. → **Вызов**
3. Подождите, пока второй абонент не ответит на уведомление о переадресации.
4. Положите трубку.

Замечание

- Чтобы вернуться к вызову, прежде чем ответит абонент, которому направлена переадресация, нажмите [CANCEL].

Для выполнения переадресации вслепую

1. Во время разговора нажмите **Трнсф***1.
 2. Наберите абонента, которому вы хотите переадресовать вызов. → **Вызов**
- *1 Если переадресация вслепую не разрешена, данная программируемая кнопка не отображается. Более подробную информацию можно получить у вашего администратора.

Удержание вызова

Можно поместить вызов на удержание, удерживая вызов по вашему добавочному номеру.

Удержание

Используется для завершения текущего вызова

1. [HOLD]

Извлечение вызова из режима удержания на вашей линии

1. [HOLD]**1

*1 При снятой трубке нажмите на рычажный переключатель и отпустите его.

Замечание

- Если при удержании вызова поступает другой вызов, для ответа на него нажмите на рычажный переключатель и отпустите его.

Удержание вызова в системной зоне парковки (Парковка вызова)

Эта функция может использоваться для переадресации вызовов.

Если парковка вызова разрешена, отображается программируемая кнопка **Park**. Номер функции парковки вызова должен быть задан заранее. Также в зависимости от телефонной сети для извлечения вызова с парковки возможно необходимо будет ввести номер зоны парковки. Функция зависит от телефонной сети. Более подробную информацию можно получить у вашего администратора.

Установка

1. **Park**

Извлечение вызова (Извлечение вызова с парковки)

[B режиме ожидания]

1. Наберите номер функции извлечения вызова с парковки.
2. Поднимите трубку.

Замечание

- В зависимости от телефонной сети программируемая кнопка **Park** может мигать для отображения припаркованного на линии вызова. В таком случае извлечь вызов можно, нажав мигающую программируемую кнопку **Park**. Впрочем, для извлечения вызова с парковки с помощью программируемой кнопки номер функции извлечения вызова с парковки должен быть задан заранее. Более подробную информацию можно получить у вашего администратора.

Попеременный разговор с двумя абонентами (Удержание вызовов "по кругу")

При разговоре с одним абонентом в то время, как вызов другого абонента находится на удержании, можно переключаться между этими вызовами (попеременный разговор).

Попеременный разговор с двумя абонентами с временным помещением одного из них на удержание

1. Нажмите [HOLD] во время разговора.
2. Наберите дополнительный номер нужного абонента. → **Вызов**
3. После разговора с абонентом нажмите [HOLD].
4. Говорите с первым абонентом.

Трёхсторонняя конференция

Во время разговора можно добавлять к разговору других абонентов и устанавливать конференц-связь.

Замечание

- Ваша система телефонии поддерживает расширенные функции конференц-связи, такие, как конференц-связь с четырьмя или большим числом участников. В подобном случае процедуры обработки вызова по конференц-связи могут отличаться от тех, что описаны в настоящем разделе. За более подробной информацией обратитесь к поставщику услуг телефонной сети/обслуживающей организации.

Выполнение вызова по конференц-связи

1. Нажмите [CONF] во время разговора.
2. Наберите номер абонента, которого необходимо добавить к разговору. → **Вызов**
3. [CONF]

Завершение конференц-связи

Для завершения конференц-связи повесьте трубку.

Выключение микрофона

В случае необходимости совещания с другими присутствующими в помещении лицами можно отключить микрофон телефонной трубки, продолжая слышать собеседника через динамик трубки.

Установка/Отмена

1. [MUTE]

Замечание

- Звук отключен, если на ЖК-дисплее мигает значок .

Во время разговора

Оповещение об ожидающем вызове

Если во время разговора поступает второй вызов, вы услышите тональный сигнал оповещения об ожидающем вызове. На второй вызов можно ответить либо после разъединения текущего вызова, либо после его помещения на удержание.

Эта услуга предоставляется не всеми телефонными компаниями. Абонент может получать тональный сигнал оповещения об ожидающем вызове и информацию о вызывающем абоненте. За более подробной информацией обратитесь к поставщику услуг телефонной сети/обслуживающей организации.

Разъединение текущего вызова и разговор с новым абонентом

1. Положите трубку.
 2. Поднимите трубку.
-

Помещение текущего вызова на удержание и разговор с новым абонентом

1. **Ответ**

Замечание

- Можно также ответить на вызов, нажав [HOLD].



Переадресация вызовов/режим "Не беспокоить" (DND)

Вы можете автоматически постоянно переадресовывать входящие вызовы другому абоненту. Можно также отклонять входящие вызовы (режим "Не беспокоить").

Для обращения к настройкам ПАД/НБП

1. **Меню**
2. [**▲**]/[**▼**]: "ПАД/НБ" → **ОК**
3. [**▲**]/[**▼**]: Выберите тип настройки ПАД или НБП для применения. → **ОК**
 Это следующие настройки:
 - НБ: включить режим "Не беспокоить"
(Все входящие вызовы будут автоматически отклоняться.)
 - ПЕР(ВСЕ): включить переадресацию всех вызовов
(Все входящие вызовы переадресуются.)
 - ПЕР(ЗАН): Включить переадресацию вызовов при занятости
(Входящие вызовы переадресуются, только если ваша линия занята.)
 - ПЕР(НЕ ОТ): активировать переадресацию при отсутствии ответа
(Все входящие вызовы переадресуются, если вы не отвечаете на вызов в течение определенного времени.)
4. Если выбрана опция "Переадресация", введите новый номер для переадресации, либо подтвердите или измените ранее установленный номер для переадресации. → **ОК**

Замечание

- Если функция переадресации вызовов и/или режим "Не беспокоить" активированы, на дисплее в режиме ожидания появится пиктограмма  и/или  .

Прслушивание голосовых сообщений

При получении голосового сообщения на экране появляется сообщение "Голос. Сообщ.". Вы можете проверить новые сообщения, обратившись к вашему почтовому ящику.

[В режиме ожидания]

1. Нажмите и удерживайте [MESSAGE].

Использование телефонной книги

Модель KX-HDV100 имеет 2 типа телефонной книги.

1. Локальная телефонная книга

Данная телефонная книга хранится в памяти телефона.

2. Удаленная телефонная книга

Если ваш поставщик услуг телефонной связи предоставляет службу удаленной телефонной книги, вы можете ей воспользоваться. За более подробной информацией обратитесь к поставщику услуг телефонной сети/обслуживающей организации.

	Локальная телефонная книга	Удаленная телефонная книга
Хранение новых записей	✓	—
Редактирование сохраненных записей	✓	—
Удаление сохраненных записей	✓	—
Поиск в телефонной книге по имени	✓	✓
Поиск в телефонной книге по категории	✓	—
Номера телефонов для каждой записи	До 5	До 5* ¹
Частный звонок	✓	—

*1 Количество зависит от используемой услуги.

Использование локальной телефонной книги

На телефоне можно хранить до 500 телефонных номеров вместе с именами для удобства доступа. Вы можете также выбрать уникальные варианты звонков для разных категорий, чтобы различать входящие вызовы. Все элементы телефонной книги сохраняются в алфавитном порядке. В целях безопасности телефонную книгу можно заблокировать.

- См. поиск элемента в телефонной книге на “Поиск записи в локальной телефонной книге”, Стр. 30.
- Для сведений о другой телефонной книге, которая может сохранять более 500 записей см. раздел “Использование удаленной телефонной книги”, Стр. 32.

Замечание

- Мы рекомендуем вам делать резервные копии данных телефонной книги на случай невозможности их восстановления из-за неисправности изделия.
- Отдельной записи (например, имени) может соответствовать несколько телефонных номеров. Поскольку число телефонных номеров, хранящихся в телефонной книге, ограничено, хранение нескольких номеров в одной записи уменьшает максимально возможное количество записей.
- Также, если ваш поставщик услуг телефонной связи поддерживает следующие данные телефонной книги, вы можете скачать их по сети.
Если длина имени превышает 24 символа, символы, не входящие в ограничение, удаляются.
Номера телефонов, длина которых превышает 32 цифры, считаются недопустимыми.

Частный звонок

Записи в телефонной книге можно организовать в одну из 9 категорий частного звонка. Можно установить различные варианты звонка*¹ для каждой категории.

*1 См. шаблоны звонка в разделе “ОПЦИИ ВХОДЯЩ”, Стр. 45.

Сохранение записи в локальной телефонной книге

Сохранение новой записи

[В режиме ожидания]

1. **Меню**
2. [▲]/[▼]: “НОВАЯ ТЕЛ КНИГА” → **OK**
3. Введите имя (Макс. 24 символов)/ → **OK**
4. [▲]/[▼]: Выберите тип телефонного номера (от **1** до **5**). → **OK**
5. Введите телефонный номер (Макс. 32 цифр). → **OK**
6. Повторите шаги 4 и 5, чтобы добавить дополнительные типы номера телефона.
7. [▲]/[▼]: “КАТЕГ НЕ ВЫБР” → **OK**
8. Выберите категорию. → **OK**
9. Чтобы выбрать телефонный номер записи по умолчанию, нажмите [▲] или [▼], чтобы выбрать “НОМ ТЕЛ ПО УМОЛЧ”. → **OK**
10. [▲]/[▼]: Выберите телефонный номер, который будет номером по умолчанию. → **OK**
11. **Сохранить**

Замечание

- Шаги 7 и 8 можно пропустить, если не требуется назначать категорию.

Использование телефонной книги

- Шаги 9 и 10 можно пропустить, если не требуется назначать номер по умолчанию. (Первый номер, введенный для записи, будет автоматически назначен в качестве номера по умолчанию.)
 - Допускаются цифры от "0" до "9", "✳", "☎", "✚", "Р".
 - Если существует запись с тем же именем и номером, новая добавляемая информация будет объединена с существующей записью.
 - См. ввод символов на "Ввод символов", Стр. 16.
-

Сохранение записи с помощью набора номера

Можно сначала набрать номер, а затем добавить его в запись телефонной книги.

[В режиме ожидания]

1. Наберите номер.
- 2.
3. Введите имя (Макс. 24 символов)/ → **OK**
4. [▲]/[▼]: Выберите тип телефонного номера (от **1** до **5**). → **OK**
5. При необходимости измените номер телефона. → **OK**
6. Повторите шаги 4 и 5, чтобы добавить дополнительные типы номера телефона.
7. [▲]/[▼]: "КАТЕГ НЕ ВЫБР" → **OK**
8. Выберите категорию. → **OK**
9. Чтобы выбрать телефонный номер записи по умолчанию, нажмите [▲] или [▼], чтобы выбрать "НОМ ТЕЛ ПО УМОЛЧ". → **OK**
10. [▲]/[▼]: Выберите телефонный номер, который будет номером по умолчанию. → **OK**
11. **Сохран.**

Замечание

- Шаги 7 и 8 можно пропустить, если не требуется назначать категорию.
 - Шаги 9 и 10 можно пропустить, если не требуется назначать номер по умолчанию. (Первый номер, введенный для записи, будет автоматически назначен в качестве номера по умолчанию.)
 - Допускаются цифры от "0" до "9", "✳", "☎", "✚", "Р".
 - Если существует запись с тем же именем и номером, новая добавляемая информация будет объединена с существующей записью.
 - См. ввод символов на "Ввод символов", Стр. 16.
-

Сохранение записи с помощью Журнала входящих/исходящих вызовов

Вы можете добавить номер из журнала входящих или исходящих вызовов в локальную телефонную книгу.

[В режиме ожидания]

1. Отображение Журнала входящих/исходящих вызовов. Подробную информацию см. в разделе "Журнал входящих/исходящих вызовов", Стр. 14.
 2. [▲]/[▼]: Выберите нужный элемент. → **Меню**
 3. [▲]/[▼]: "СОХР ТЕЛ КНИГУ" → **OK**
 4. При необходимости измените имя. → **OK**
 5. [▲]/[▼]: Выберите тип телефонного номера (от **1** до **5**). → **OK**
 6. При необходимости измените номер телефона. → **OK**
 7. Повторите шаги 5 и 6, чтобы добавить дополнительные типы номера телефона.
 8. [▲]/[▼]: "КАТЕГ НЕ ВЫБР" → **OK**
 9. Выберите категорию. → **OK**
-

10. Чтобы выбрать телефонный номер записи по умолчанию, нажмите [▲] или [▼], чтобы выбрать "НОМ ТЕЛ ПО УМОЛЧ". → **OK**
11. [▲]/[▼]: Выберите телефонный номер, который будет номером по умолчанию. → **OK**
12. **Сохран.**

Замечание

- Шаги 8 и 9 можно пропустить, если не требуется назначать категорию.
- Шаги 10 и 11 можно пропустить, если не требуется назначать номер по умолчанию. (Первый номер, введенный для записи, будет автоматически назначен в качестве номера по умолчанию.)
- Допускаются цифры от "0" до "9", "*", "#", "+", "P".
- Если существует запись с тем же именем и номером, новая добавляемая информация будет объединена с существующей записью.
- См. ввод символов на "Ввод символов", Стр. 16.

Редактирование сохраненной записи в локальной телефонной книге

Редактирование сохранённой записи

[В режиме ожидания]

1. **Открыт.**
 2. [▲]/[▼]: "ТЕЛЕФ КНИГА" → **OK** *1
 3. Введите имя или первый символ(ы) необходимого имени. → **OK**
 4. [▲]/[▼]: Выберите необходимое имя. → **Меню**
 5. [▲]/[▼]: "РЕДАКТИРОВАНИЕ" → **OK**
 6. [▲]/[▼]: для выбора необходимых имени, телефонного номера, категории или телефонного номера по умолчанию. → **OK**
 7. Внесите в данные необходимые изменения. → **OK**
 8. Повторите шаги 6-7 и отредактируйте необходимые записи.
 9. **Сохран.**
- *1 В зависимости от поставщика услуг данное меню может не отображаться. В таком случае шаг 2 можно пропустить.

Замечание

- Чтобы изменить символ или цифру, нажмите [←] или [→], чтобы выделить, затем нажмите **Очист**, чтобы удалить, и введите новый символ или цифру.
- Чтобы очистить всю строку, нажмите и удерживайте **Очист** более 1 секунды.
- Чтобы переместить курсор влево или вправо, нажмите [←] или [→] соответственно.
- Подробную информацию о вводе символов см. в разделе "Ввод символов", Стр. 16.

Редактирование имён категорий

Можно редактировать имена категорий в телефонной книге.

[В режиме ожидания]

1. **Меню**
2. [▲]/[▼]: "Базовые Настр." → **OK**
3. [▲]/[▼]: "ОПЦИИ ДИСПЛЕЯ" → **OK**
4. [▲]/[▼]: "ИМЯ КАТЕГОРИИ" → **OK**

Использование телефонной книги

5. [▲]/[▼]: Выберите нужный номер категории (1–9). → **OK**
6. Введите имя для категории (Макс. 13 символов). → **OK**
7. Повторите шаги 5 и 6 для редактирования имени каждой категории.


Замечание

Подробную информацию о вводе символов см. в разделе "Ввод символов", Стр. 16.

Удаление сохраненной записи в локальной телефонной книге

Удаление сохранённой записи

[В режиме ожидания]

1. 
2. [▲]/[▼]: "ТЕЛЕФ КНИГА"*1 → **OK**
3. Введите имя или первый символ(ы) необходимого имени. → **OK**
4. [▲]/[▼]: Выберите нужную запись.
5. **Меню**
6. [▲]/[▼]: "УДАЛИТЬ" → **OK***2
7. [▲]/[▼]: "ДА" → **OK**

*1 В зависимости от поставщика услуг данное меню может не отображаться. В таком случае шаг 2 можно пропустить.

*2 Для удаления всех элементов выберите "УДАЛИТЬ ВСЁ" (а не "УДАЛИТЬ").


Поиск записи в локальной телефонной книге

Можно провести поиск записи в телефонной книге, выполнив следующие действия.

Поиск по имени

Можно также провести поиск записи в телефонной книге путем ввода имени:

[В режиме ожидания]

1. 
2. [▲]/[▼]: "ТЕЛЕФ КНИГА"*1 → **OK**
3. Введите имя или первый символ(ы) необходимого имени. → **OK**
4. [▲]/[▼]: Выберите нужную запись. → [ENTER]*2
5. [▲]/[▼]: Выберите нужный номер телефона.
6. Для совершения вызова, снимите трубку с рычага.


*1 Если разрешено использование только локальной телефонной книги, данный шаг не выполняется.

*2 При нажатии и удержании кнопок [▲]/[▼] на экране автоматически отображаются следующий/предыдущий элементы.

Поиск по категории

Если записям в телефонной книге были назначены категории, вы можете искать по категориям.

[В режиме ожидания]

1. 
2. [▲]/[▼]: "ТЕЛЕФ КНИГА"*1 → **OK**
3. **#**

4. [▲]/[▼]: Выберите категорию. → **OK**
 5. Введите название элемента в категории. → **OK**
 6. [▲]/[▼]: Выберите нужную запись.
 7. Для совершения вызова, снимите трубку с рычага.
- *1 Если разрешено использование только локальной телефонной книги, данный шаг не выполняется.

Поиск с помощью клавиш набора номера

При отображении списка телефонной книги можно также выполнять поиск записи в телефонной книге нажатием нескольких клавиш набора номера:

1. Нажимайте клавиши набора номера для ввода первого(ых) символа(ов) необходимого имени в соответствии с таблицей символов*1. → **OK**
- *1 Подробнее о символах, назначенных клавишам набора номера, см. в следующих таблицах.

Индекс	Суффиксы, отличные от RU		RU
	ABC (Латинские)	ABГ (греческий)	АБВ (кириллица)
[1]	†→*→1	†→*→1	А→Б→В→†→*→1
[2]	А→В→С→2	А→В→Г→2	Г→Д→Е→Ё→2→А→В→С→2
[3]	Д→Е→F→3	Д→Е→Z→3	Ж→3→И→Й→3→D→E→F→3
[4]	G→H→I→4	H→Θ→I→4	K→Л→M→4→G→H→I→4
[5]	J→K→L→5	K→Λ→M→5	H→O→П→5→J→K→L→5
[6]	M→N→O→6	N→Ξ→O→6	P→C→T→6→M→N→O→6
[7]	P→Q→R→S→7	П→P→Σ→7	У→Ф→X→7→P→Q→R→S→7
[8]	T→U→V→8	T→Y→Ф→8	Ц→Ч→Ш→8→T→U→V→8
[9]	W→X→Y→Z→9	X→Ψ→Ω→9	Щ→Ъ→Ы→Ь→9→W→X→Y→Z→9
[0]	0→Пробел	0→Пробел	Э→Ю→Я→0→пробел

- Многократное нажатие на кнопку переключает по циклу символы, назначенные этой кнопке. Например, для ввода буквы "С" в режиме "Латинские буквы" нажмите на кнопку [2] 3 раза.
- Изображения кнопок в таблице могут отличаться от реальных кнопок на телефоне.

Пример: Ввод имени "ANNE" в режиме Латинские.

[2] → [6] → [6] → [►] → [6] → [6] → [3] → [3]

Замечание



- Наличие функции зависит от телефонной сети. Более подробную информацию можно получить у вашего администратора.

Блокировка локальной телефонной книги

Можно заблокировать/разблокировать телефонную книгу, когда телефон находится в режиме ожидания. Если пароль не установлен, блокировка телефонной книги невозможна. Подробные сведения об установке пароля см. в разделе "Установка пароля", Стр. 15.

Блокировка/Разблокировка телефонной книги

Блокировка

1. Нажмите и удерживайте кнопку  более 2 секунд. На экране отобразится значок .*1

Использование телефонной книги

Разблокировка

1. Нажмите и удерживайте  более 2 секунд.
2. Введите свой пароль.*2
3. Для возвращения в режим ожидания нажмите [CANCEL].

Временная разблокировка телефонной книги

1. 
2. Введите свой пароль.*2

*1 Также блокируется и журнал вызовов.

Если пароль не задан, подается звуковой сигнал ошибки и отображается сообщение об ошибке "ПАРОЛЬ ПУСТО".

*2 Если 3 раза введен неверный пароль, следующий ввод пароля станет возможным приблизительно через 30 секунд.

Использование удаленной телефонной книги

В дополнение к локальной телефонной книге вы можете воспользоваться удаленной телефонной книгой, если удаленная телефонная книга доступна.


Замечание

Рекомендуется настроить эту функцию с вашим администратором сети. Более подробную информацию можно получить у вашего администратора.

Поиск записи, сохраненной в удаленной телефонной книге

Поиск по имени

[В режиме ожидания]

1. 
2. [▲]/[▼]: "Внешн. тел.книга"*1. → **OK**
3. Введите имя или первый символ(ы) необходимого имени. → **OK**
4. [▲]/[▼]: Выберите нужную запись. → **OK***2
5. [▲]/[▼]: Выберите нужный номер телефона.
6. Для совершения вызова, снимите трубку с рычага.

*1 Если разрешено использование только удаленной телефонной книги, данный шаг не выполняется.

*2 При нажатии и удержании кнопок [▲]/[▼] на экране автоматически отображаются следующий/предыдущий элементы.

Самостоятельная настройка телефона

Изменение настроек ЖК-дисплея телефона

Отображаемые на ЖК-дисплее телефона данные могут быть изменены, когда телефон находится в режиме ожидания.

1. **Меню**
2. [▲]/[▼]: "Базовые Настр." → **OK**
3. [▲]/[▼]: "ОПЦИИ ДИСПЛЕЯ" → **OK**
4. [▲]/[▼]: "ЭКРАН ОЖИДАНИЯ" → **OK**
5. [▲]/[▼]: Выберите нужный элемент. → **OK**

Горячие клавиши

Назначив телефонные номера клавишам набора номера, вы можете выполнить вызов, нажав и удерживая клавишу набора.

- "Набор по горячей клавише", Стр. 18

Назначение горячих клавиш из телефонной книги

Можно назначить телефонный номер, сохраненный в локальной телефонной книге, кнопке, которая будет использоваться как горячая клавиша.

1. В режиме ожидания нажмите и удерживайте кнопку набора (0–9) более 1 секунды.

2. **Меню**
3. [▲]/[▼]: "КОПИР ИЗ ТЕЛ КН". → **OK**
4. Введите имя или первый символ(ы) необходимого имени. → **OK**
5. [▲]/[▼]: Выберите нужный элемент. → **OK**
6. [▲]/[▼]: Выберите номер. → **OK**
7. "СОХРАНИТЬ" → **OK**

Замечание

- Подробную информацию о поиске записи в телефонной книге см. в разделе "Поиск записи в локальной телефонной книге", Стр. 30.

Редактирование горячих клавиш

1. В режиме ожидания нажмите и удерживайте кнопку набора (0–9) более 1 секунды.

2. **Меню**
3. [▲]/[▼]: "РЕДАКТИРОВАНИЕ" → **OK**
4. При необходимости измените имя горячей клавиши. → **OK**
5. При необходимости измените номер горячей клавиши. → **OK**
6. "СОХРАНИТЬ" → **OK**

Удаление горячей клавиши

1. В режиме ожидания нажмите и удерживайте кнопку набора, назначенную в качестве горячей клавиши, более 1 секунды.*1

Самостоятельная настройка телефона

2. **Меню**

3. [▲]/[▼]: "УДАЛИТЬ" → **OK***2

4. [▲]/[▼]: "ДА" → **OK**

*1 Пока отображается информация о горячей клавише, можно нажать [▲] или [▼], чтобы выбрать другой номер, вызываемый горячей клавишей.

*2 Для удаления всех элементов выберите "УДАЛИТЬ ВСЁ" (а не "УДАЛИТЬ").

Изменение программируемых кнопок

Каждой из 2 программных кнопок могут быть назначены следующие функции:

Замечание

● Если ваш телефон подключен к многоканальному телефону Panasonic серии KX-HTS, метод изменения этих кнопок и назначаемые функции могут отличаться.

Для получения подробной информации см. документацию многоканального телефона серии KX-HTS.

● Быстр.набор

Используется для набора предварительно заданного номера одним нажатием.

● BLF

Поле индикации занятых линий. Используется для наблюдения за статусом другого телефона с помощью светового индикатора программируемой кнопки.

Состояние		Значение
Цвет	Шаблон визуальной индикации	
Красный	Выкл	Доступно
	Вкл	Недоступно
	Быстрое мигание	Звонок

[В режиме ожидания]

1. **Меню**

2. [▲]/[▼]: "Базовые Настр." → **OK**

3. [▲]/[▼]: "ФУНК" → **OK**

4. [▲]/[▼]: "Прогр.кноп" → **OK**

5. [▲]/[▼]: Выберите кнопку, которую необходимо изменить. → **OK**

6. [▲]/[▼]: Выберите новый элемент, который необходимо назначить. → **OK**

Блокировка анонимных вызовов

Функция позволяет настроить устройство так, чтобы оно отклоняло вызовы при получении вызова с неизвестного номера. Настройка по умолчанию – "ВЫКЛ".

ВНИМАНИЕ

● Мы рекомендуем конфигурировать данную настройку с участием вашего администратора. Более подробную информацию можно получить у вашего администратора.

1. **Меню**

2. [▲]/[▼]: "Базовые Настр." → **OK**

3. [▲]/[▼]: "Опции вызова" → **OK**
4. [▲]/[▼]: "Блок. аноним." → **OK**
5. [▲]/[▼]: "ВКЛ."/"ВЫКЛ." → **OK**

Запрет входящих вызовов (только для пользователей услуги Caller ID)

Данная функция позволяет настроить устройство так, чтобы оно отклоняло вызовы с заданных телефонных номеров, когда вы точно знаете, что не хотите разговаривать с конкретным вызывающим абонентом. При получении вызова устройство не звонит и проводит идентификацию вызывающего абонента. Если телефонный номер совпадает с каким-либо номером в списке запрещенных вызовов, устройство отклоняет вызов.

Сохранение номеров нежелательных абонентов

В списке запрещенных вызовов можно с помощью списка вызывающих абонентов или прямого ввода номеров сохранять до 30 номеров.

1. **Меню**
2. [▲]/[▼]: "Базовые Настр." → **OK**
3. [▲]/[▼]: "Опции вызова" → **OK**
4. [▲]/[▼]: "Блок. Caller ID" → **OK**
5. [▲]/[▼]: Выберите пустую линию. → **Меню**
6. [▲]/[▼]: "РЕДАКТИРОВАНИЕ" → **OK**
7. Введите номер телефона (Макс. 32цифры). → **OK**
8. **Сохран.**

Редактирование телефонных номеров, вызовы с которых следует отклонять

1. **Меню**
2. [▲]/[▼]: "Базовые Настр." → **OK**
3. [▲]/[▼]: "Опции вызова" → **OK**
4. [▲]/[▼]: "Блок. Caller ID" → **OK**
5. [▲]/[▼]: Выберите нужный номер телефона. → **Меню**
6. [▲]/[▼]: "РЕДАКТИРОВАНИЕ" → **OK**
7. Введите номер телефона. → **OK**
8. **Сохран.**

Удаление телефонных номеров, вызовы с которых следует отклонять

1. **Меню**
2. [▲]/[▼]: "Базовые Настр." → **OK**
3. [▲]/[▼]: "Опции вызова" → **OK**
4. [▲]/[▼]: "Блок. Caller ID" → **OK**
5. [▲]/[▼]: Выберите нужный номер телефона. → **Меню**
6. [▲]/[▼]: "УДАЛИТЬ НОМЕР"¹ → **OK**

Самостоятельная настройка телефона

7. [▲]/[▼]: "ДА" → **OK**

*1 Для удаления всех элементов выберите "УДАЛИТЬ ВСЕ НОМ" (а не "УДАЛИТЬ НОМЕР").

Выполнение анонимного вызова

Перед выполнением вызова установите следующие настройки:

ВНИМАНИЕ

• Мы рекомендуем конфигурировать данную настройку с участием вашего администратора. Более подробную информацию можно получить у вашего администратора.

1. **Меню**

2. [▲]/[▼]: "Базовые Настр." → **OK**

3. [▲]/[▼]: "Опции вызова" → **OK**

4. [▲]/[▼]: "АНОНИМНЫЙ ВЫЗОВ" → **OK**

5. [▲]/[▼]: "ВКЛ./"ВЫКЛ." → **OK**

Изменение основных настроек

Для выбора пункта меню в режиме ожидания

1. **Меню**

2. [▲]/[▼]: "Базовые Настр." → **OK**

3. [▲]/[▼]: Выберите пункт меню. → **OK**

Пункт меню	Пункт подменю			Стр.
ОПЦИИ ВХОДЯЩ	ГРОМК-ТЬ ЗВОНКА	ТИП ЗВОНКА		Стр. 45
ОПЦИИ РАЗГОВОР	Громкость трубки			Стр. 45
ФУНК	Прогр.кноп	Измен.Прогр.Клав	Имя.Прогр.Клав	Стр. 45
ОПЦИИ ДИСПЛЕЯ	ЯЗЫК	Контраст дисплея	ЭКРАН ОЖИДАНИЯ	Стр. 46
	ИМЯ КАТЕГОРИИ	ФОРМАТ ДАТЫ	ФОРМАТ ВРЕМЕНИ	
	Оповещение			
ЗВУК КЛ ВКЛ/ВЫК				Стр. 47
Опции вызова	Блок. аноним.	АНОНИМНЫЙ ВЫЗОВ	Блок. Caller ID	Стр. 47
	БЛОК СИСТ			
ПРОЧЕЕ	ИЗМЕНИТЬ ПАРОЛЬ	Встроенный Web		Стр. 47

Изменение системных настроек

ВНИМАНИЕ

• Функция зависит от телефонной сети. Более подробную информацию можно получить у вашего администратора.

[В режиме ожидания]

1. **Меню**

2. [▲]/[▼]: "Системн. Настр." → **OK**
3. [▲]/[▼]: Выберите пункт меню. → **OK**

Пункт меню	Пункт подменю			Стр.
Статус	Статус линии	Версия ПО	IP режим	Стр. 49
	Настройки IPV4	Настройки IPV6	MAC адрес	
	LLDP	CDP	VLAN	
Настройки сети	Выбор IP режима	Настройки IPV4	Настройки IPV6	Стр. 49
	LLDP	CDP	VLAN	
	Скорость подкл.	Встроенный Web		
Системн. Настр.	Дата и Время*1	Аутентификация	Код доступа	Стр. 51

*1 Наличие функции зависит от телефонной сети. Более подробную информацию можно получить у вашего администратора.

Программирование через Web-интерфейс пользователя

В устройстве предусмотрен веб-интерфейс для конфигурирования различных настроек и функций, в том числе, таких, которые невозможно запрограммировать непосредственно с устройства. Следующий перечень содержит отдельные полезные функции, которые можно запрограммировать через Web-интерфейс пользователя.

Более подробную информацию можно получить у вашего администратора.

- Языковые настройки (IP-телефон/веб)
- Пароль пользователя (для обращения к Web-интерфейсу пользователя)
- Номера телефонов, вызовы с которых отклоняются
- Функции вызовов
 - Включить анонимный вызов
 - Включить блокировку анонимного вызова
 - Включить режим "Не беспокоить"
 - Включить постоянную переадресацию вызовов
 - Номер при переадресации (всегда)
 - Включить постоянную переадресацию вызовов при занятости
 - Номер при переадресации (при занятости)
 - Включить постоянную переадресацию вызовов при отсутствии ответа
 - Номер при переадресации (при отсутствии ответа)
 - Подсчет количества звонков (при отсутствии ответа)
- Номер горячей линии
- Программируемая кнопка
- Импорт и экспорт телефонной книги

Замечание

- Всякий раз при обращении к Web-интерфейсу пользователя вы должны разрешить программирование через Web-интерфейс ("Встроенный Web"). См. раздел "ПРОЧЕЕ", Стр. 47.

Установка и настройка

Замечание

- Rapasonic не несёт ответственности за травмы и материальный ущерб, причиненные вследствие неправильной установки или эксплуатации, не соответствующей данной документации.

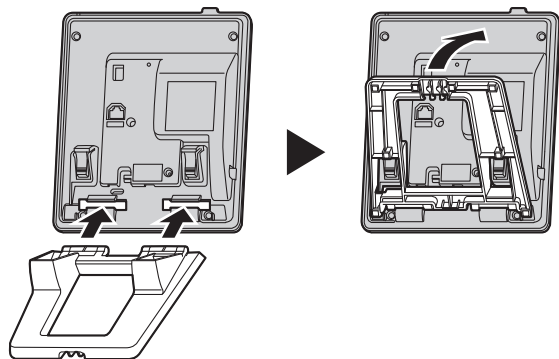
ПРЕДУПРЕЖДЕНИЕ

- Чтобы снизить опасность возгорания или удара электрическим током, не перегружайте сетевые розетки и удлинители.
- Полностью вставьте внешний блок питания/вилку питания в сетевую розетку. Невыполнение этого требования может привести к удару электрическим током и/или чрезмерному нагреву, ведущему к возгоранию.
- Регулярно удаляйте пыль и т. п. с адаптера переменного тока/вилки сетевого шнура вытаскивая его из сетевой розетки, а затем тщательно протирайте сухой тряпкой. Скопление пыли может привести к замыканию из-за влаги и т. п. и стать причиной возгорания.

Установка подставки

Прикрепите подставку к настольному телефону.

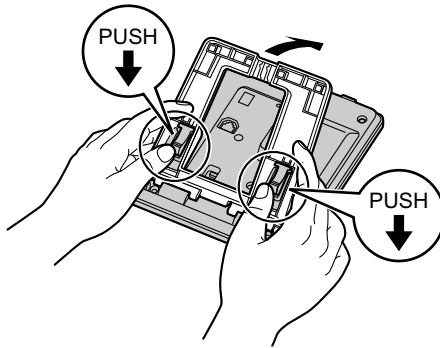
1. Вставьте подставку в разъемы на устройстве.
2. Осторожно поверните подставку в указанном направлении, пока она не зафиксируется на месте.



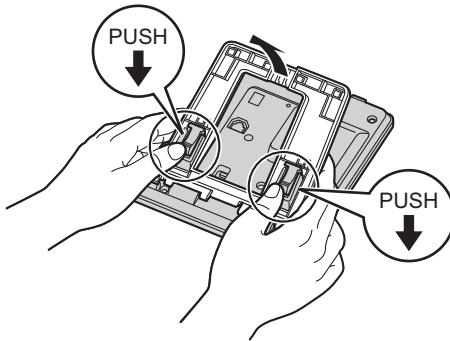
Регулирование подставки

Обеими руками надавите на отметки PUSH в направлении, указанном на рисунке, наклоните и сдвиньте подставку до фиксации в необходимом положении.

- Верхнее положение → нижнее положение

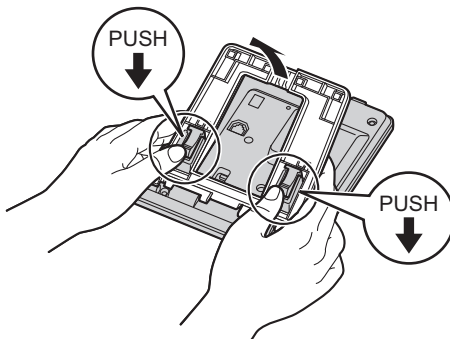


- Нижнее положение → верхнее положение



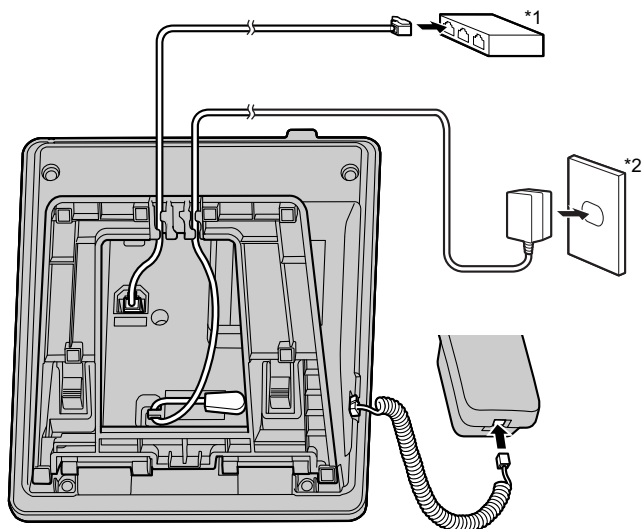
Снятие подставки

Наклоните подставку, двигая ее в указанном направлении и одновременно нажимая на отметки PUSH обеими руками, как показано на рисунке.



Подключения

Подключите кабель Ethernet, кабель телефонной трубки и адаптер сети переменного тока к устройству.



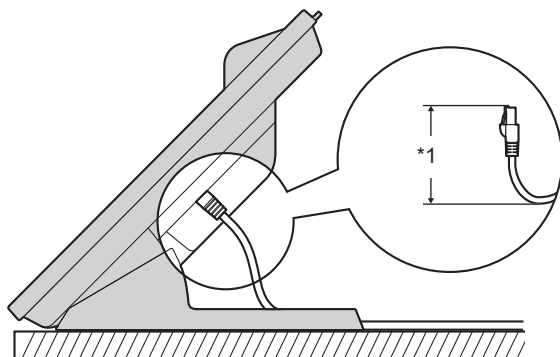
*1 Концентратор

*2 Сетевой адаптер

- Исходное состояние IP-адреса "DHCP—АВТО". Для получения информации о сетевой среде обратитесь к системному администратору. Подробную информацию см. в разделе "Настройки сети", Стр. 49.

При выборе кабелей Ethernet (не входят в комплект)

- Пользуйтесь гибкими кабелями без крышек разъемов. Не пользуйтесь кабелями с жестким покрытием, которое может порваться или треснуть при изгибе. Во избежание повреждения кабелей пользуйтесь кабелями, не выступающими за плоскость основания устройства. Подключайте кабели, как показано на следующей иллюстрации.



*1 60 мм (мм) (2 3/8 дюйма) или меньше

- Используйте прямой кабель Ethernet (не входит в комплект) CAT 5e (или выше) диаметром не более 6,5 мм (мм) (1/4 дюйма).

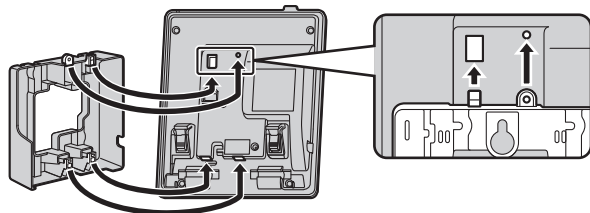
При подключении соединительных кабелей и блока питания сети переменного тока

- Проведите кабель Ethernet и кабель блока питания сети переменного тока под подставкой.

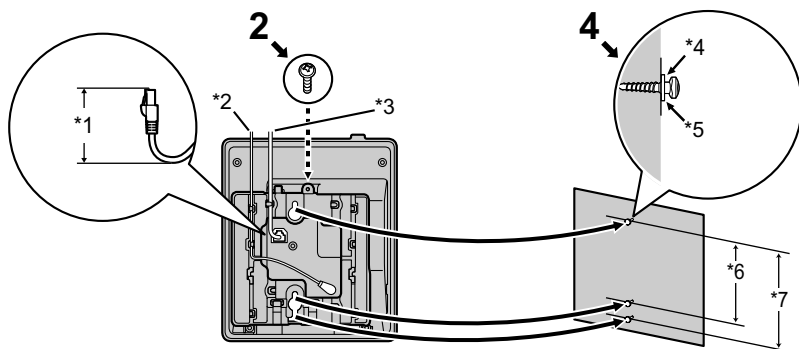
Настенный монтаж

Замечание

- Убедитесь, что стена, на которую крепится устройство, и метод крепления обладают достаточной прочностью, чтобы выдержать вес устройства.
1. Вставьте лапки адаптера для настенного монтажа в соответствующие отверстия в основании, а затем сдвиньте его в направлении стрелки до щелчка.



2. Закрепите адаптер для настенного монтажа на базе с помощью малого винта. (Рекомендуемый момент затяжки: от 0,4 Н·м [4,08 кгс·см/3,54 фунт-сил·дюйма] до 0,6 Н·м [6,12 кгс·см/5,31 фунт-сил·дюйма])
3. Подключите сетевой адаптер и шнур для трубки.
4. Вверните в стену большие винты на расстоянии 83 мм (мм) (3 1/4 дюйма) или 100 мм (мм) (3 15/16 дюйма) друг от друга и закрепите устройство на стене.



*1 40 мм (мм) (1 37/64 дюйма) или меньше

*2 Сетевой адаптер

*3 Кабель Ethernet

*4 Шайба

*5 Закрутите винт до указанного уровня.

*6 83 мм (мм) (3 1/4 дюйма)

*7 100 мм (мм) (3 15/16 дюйма)

- Шаблон для настенного крепления находится в конце инструкции.
- При вворачивании винтов избегайте труб, электрических кабелей и т. п., которые могут пролегать в стене.

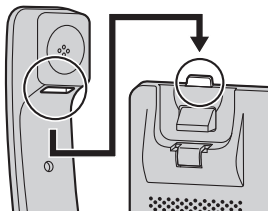
Установка и настройка

- Не утапливайте головки винтов заподлицо со стеной.
- На некоторых стенах перед вворачиванием винтов может потребоваться установка дюбелей.

Фиксация телефонной трубки

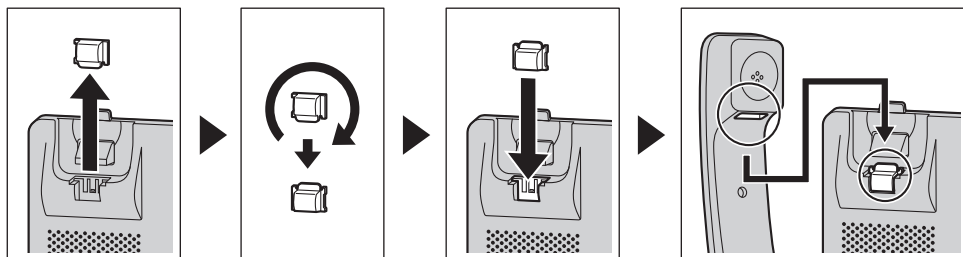
Фиксация трубки при разговоре

1. Положите трубку на верхнюю часть устройства.



Фиксация положенной трубки при настенном монтаже устройства

1. Удалите фиксатор трубки из гнезда.
2. Поверните его на 180 градусов.
3. Вставьте фиксатор трубки в гнездо до фиксации.
4. Трубка надежно зафиксирована на подставке.



Обновление программного обеспечения

Время от времени ваш поставщик услуг телефонной связи может предлагать новые функции и улучшения программного обеспечения. Более подробную информацию можно получить у вашего администратора.

Приложение

Таблица режима символов

KX-HDV100 (суффикс: RU)

Кнопки	АБВ (Кириллица)	0–9 (Цифры)	АВС (Латинские буквы)	ААА (Расширенный 1)	SSŠ (Расширенный 2)
1	А Б В пробел * + - / = < > 1	1	Пробел ¶ & ' () * , - . / 1		
	а б в пробел * + - / = < > 1				
2	Г Д Е Ё 2	2	А В С 2	АА АА АА АА Æ В С Ç 2	АА АА А В С С С 2
	г д е ё 2		а b c 2	а а а а а а а а æ b c ç 2	а а а а а b c c c 2
3	Ж З И Й 3	3	Д Е F 3	Д Æ Е Ё Ё Ё Ё F 3	Д Æ Е Ё Ё F 3
	ж з и й 3		d e f 3	d ð e è é ê ë ë f 3	d ð e é e ë f 3
4	К Л М 4	4	G H I 4	G Ğ H I I I I I I I I 4	G H I Í 4
	к л м 4		g h i 4	g ğ h i i i i i i i i 4	g h i í 4
5	Н О П 5	5	J K L 5	J K L 5	J K L Ł Ł Ł 5
	н о п 5		j k l 5	j k l 5	j k l ł ł ł 5
6	Р С Т 6	6	M N O 6	M N Ñ O Ó Ö Ö Ø œ 6	M N Ó Ñ O Ó Ö Ö 6
	р с т 6		m n o 6	m n ñ o ó ö ö ø œ 6	m n ó ñ o ó ö ö 6
7	У Ф Х 7	7	P Q R S 7	P Q R S Š ß 7	P Q R R Š S Š Š 7
	у ф х 7		p q r s 7	p q r s š ß 7	p q r r š s š š 7
8	Ц Ч Ш 8	8	T U V 8	T U Û Ú Ü Ü V 8	T Ţ Ţ U Ú Ü Ü V 8
	ц ч ш 8		t u v 8	t u ù ú û ü v 8	t ŧ ŧ u ú ú ũ v 8
9	Щ Ъ Ы Ь про- бел ! ? " 9	9	W X Y Z 9	W Ŵ X Y Ŷ Z 9	W X Y Ÿ Y Z Ž Ž Ž 9
	щ ъ ы ь пробел ! ? " 9		w x y z 9	w ŵ x y ŷ z 9	w x y ŷ y z ž ž ž 9
0	Э Ю Я пробел . , ' ; () 0	0	Пробел ! ? " ; + = < > 0		
	э ю я пробел . , ' ; () 0				

Приложение

Кнопки	АБВ (Кириллица)	0–9 (Цифры)	АВС (Латинские буквы)	АĂĂ (Расширенный 1)	ĂĂĂ (Расширенный 2)
#	\$ % & @ € £ Г Е І І Ÿ #	#		\$ % & @ € £	
	\$ % & @ € £ Г е і і Ÿ #				

- Нажатие до или после ввода символа переключает режим ввода с заглавных букв на строчные и наоборот.
- Многократное нажатие на кнопку переключает по циклу символы, назначенные этой кнопке. Например, для ввода буквы "С" в режиме "Латинские буквы" нажмите на кнопку 3 раза.
- Многократное нажатие на кнопку переключает по циклу символы, назначенные этой кнопке. Например, для ввода буквы "Е" в режиме "Кириллица" нажмите на кнопку 3 раза.
- Символы, вводимые с помощью кнопки (например, "\$") недоступны для ввода при поиске в телефонной книге. См. раздел "Поиск записи в локальной телефонной книге", Стр. 30.
- Изображения кнопок в таблице могут отличаться от реальных кнопок на телефоне.

Таблица символов для пароля администратора

Кнопки	АВС (Латинские)	0–9 (Цифры)
<input type="checkbox"/>	! & ' () * , - . / ~ 1	1
<input type="checkbox"/>	A B C 2	2
	a b c 2	
<input type="checkbox"/>	D E F 3	3
	d e f 3	
<input type="checkbox"/>	G H I 4	4
	g h i 4	
<input type="checkbox"/>	J K L 5	5
	j k l 5	
<input type="checkbox"/>	M N O 6	6
	m n o 6	
<input type="checkbox"/>	P Q R S 7	7
	p q r s 7	
<input type="checkbox"/>	T U V 8	8
	t u v 8	
<input type="checkbox"/>	W X Y Z 9	9
	w x y z 9	
<input type="checkbox"/>	Пробел ! ? " : ; + = < > 0	0
<input checked="" type="checkbox"/>	\$ % & @ [\] ^ _ ` { }	#

- Нажатие до или после ввода символа переключает режим ввода с заглавных букв на строчные и наоборот.
- Многократное нажатие на кнопку переключает по циклу символы, назначенные этой кнопке. Например, для ввода буквы "С" в режиме "Латинские буквы" нажмите на кнопку 3 раза.

Схема меню основных настроек

ОПЦИИ ВХОДЯЩ

Пункт подменю	Описание	Установка	По умолчанию
ГРОМК-ТЬ ЗВОНКА	Регулировка громкости звонка	<input type="checkbox"/> УРОВЕНЬ 1–8 <input type="checkbox"/> ВЫКЛ.	УРОВЕНЬ 5
ТИП ЗВОНКА ● Линия 1 ● СИГН ЧАСТН ВЫЗ (КАТЕГОРИЯ 1–9)	НАСТР СИГН ВЫЗ Выбор мелодии для каждого типа вызова.*1	<input type="checkbox"/> СИГНАЛ ЗВОНКА1–19, 25–32	СИГНАЛ ЗВОНКА1

*1 Мелодии, уже имеющиеся в данном изделии, используются с разрешения © 2010 Copyrights Vision Inc.

ОПЦИИ РАЗГОВОРА

Пункт подменю	Описание	Установка	По умолчанию
Громкость трубки	Регулировка громкости телефонной трубки.	УРОВЕНЬ 1–8	УРОВЕНЬ 5

ФУНК

Пункт подменю	Описание	Установка	По умолчанию
Прогр.кноп ● Прогр.кноп 1–2	Назначение функции каждой программируемой кнопке.	<input type="checkbox"/> Быстр.набор <input type="checkbox"/> VLF	Не сохранено
Измен.Прогр.Клав ● ФУНК КЛАВИША А ● ФУНК КЛАВИША В ● ФУНК КЛАВИША С	Редактирование настроек программируемых кнопок в следующих ситуациях. ● РЕЖИМ ОЖИДАНИЯ ● РЕЖИМ РАЗГОВОРА	<input type="checkbox"/> ПО УМОЛЧАНИЮ <input type="checkbox"/> ФУНКЦ КЛАВИША <input type="checkbox"/> ПАД/НБ*1 <input type="checkbox"/> ФЛЭШ/ПОВТ ЗВН*2 <input type="checkbox"/> ЖУРН ВХОД ВЫЗ <input type="checkbox"/> ЖУРН ИСХ ВЫЗ <input type="checkbox"/> ТЕЛЕФ КНИГА <input type="checkbox"/> ПАРКОВКА*2*3 <input type="checkbox"/> ПАУЗА*3 <input type="checkbox"/> ВЫЗ КЛ СКОР НАБ*1	Не сохранено
Имя.Прогр.Клав ● ФУНК КЛАВИША А ● ФУНК КЛАВИША В ● ФУНК КЛАВИША С	Редактирование имён программируемых кнопок в следующих ситуациях. ● РЕЖИМ ОЖИДАНИЯ ● РЕЖИМ РАЗГОВОРА	Макс. 5 символов	Не сохранено

*1 Отображается только при выборе "РЕЖИМ ОЖИДАНИЯ".

*2 Отображается только при выборе "РЕЖИМ РАЗГОВОРА".

*3 Данная программируемая кнопка отображается только если она была настроена на телефоне.

ОПЦИИ ДИСПЛЕЯ

Пункт подменю	Описание	Установка	По умолчанию
ЯЗЫК	Выбор языка индикации. При необходимости с сервера или веб-ресурсов может быть загружено до 10 языков. Более подробную информацию можно получить у вашего администратора.	Суффикс: RU <input type="checkbox"/> АВТО <input type="checkbox"/> English <input type="checkbox"/> РУССКИЙ <input type="checkbox"/> Українська	АВТО
		Суффикс: AG/BR/LA <input type="checkbox"/> АВТО <input type="checkbox"/> English <input type="checkbox"/> Español <input type="checkbox"/> Português	АВТО
		Суффикс: другие <input type="checkbox"/> АВТО <input type="checkbox"/> English <input type="checkbox"/> Deutsch <input type="checkbox"/> Español <input type="checkbox"/> FRANÇAIS <input type="checkbox"/> Italiano <input type="checkbox"/> Svenska <input type="checkbox"/> Nederlands <input type="checkbox"/> Português <input type="checkbox"/> Čeština	АВТО
Контраст дисплея	Регулировка контрастности подсветки ЖК-дисплея.	УРОВЕНЬ 1–6	УРОВЕНЬ 3
ЭКРАН ОЖИДАНИЯ	Выбор информации, отображаемой на дисплее в режиме ожидания.	<input type="checkbox"/> НОМ ТЕЛЕФОНА <input type="checkbox"/> № и Имя телеф. <input type="checkbox"/> Имя <input type="checkbox"/> ВЫКЛ.	НОМ ТЕЛЕФОНА
ИМЯ КАТЕГОРИИ	Редактирование имён категорий.	Макс. 13 символов x Категория (1–9)	Не сохранено
ФОРМАТ ДАТЫ	Выбор формата для данных, отображаемых на дисплее в режиме ожидания.	<input type="checkbox"/> ДД-ММ-ГГГГ <input type="checkbox"/> ММ-ДД-ГГГГ	ДД-ММ-ГГГГ
ФОРМАТ ВРЕМЕНИ	Выбирается формат для времени, отображаемого на дисплее в режиме ожидания.	<input type="checkbox"/> 12Ч <input type="checkbox"/> 24Ч	24Ч

Пункт подменю	Описание	Установка	По умолчанию
Оповещение	Выбирается метод уведомления (сообщение, световая индикация или звуковой сигнал) о пропущенных звонках и голосовых сообщениях. Сообщение: На экране отображается сообщение Светодиодной: Загорается индикатор Сигнал: Подается звуковой сигнал	<input type="checkbox"/> ПРОПУЩ ВЫЗОВЫ <input type="checkbox"/> Сообщение <input type="checkbox"/> ВКЛ. <input type="checkbox"/> ВЫКЛ. <input type="checkbox"/> Светодиодной <input type="checkbox"/> ВКЛ. <input type="checkbox"/> ВЫКЛ. <input type="checkbox"/> Голос. Сообщ <input type="checkbox"/> Сообщение <input type="checkbox"/> ВКЛ. <input type="checkbox"/> ВЫКЛ. <input type="checkbox"/> Светодиодной <input type="checkbox"/> ВКЛ. <input type="checkbox"/> ВЫКЛ. <input type="checkbox"/> Сигнал <input type="checkbox"/> ВКЛ. <input type="checkbox"/> ВЫКЛ.	Все настройки: ВКЛ.

ЗВУК КЛ ВКЛ/ВЫК

Пункт подменю	Описание	Установка	По умолчанию
ЗВУК КЛ ВКЛ/ВЫК	Включение/Выключение звука кнопок.	<input type="checkbox"/> ВКЛ. <input type="checkbox"/> ВЫКЛ.	ВКЛ.

Опции вызова

Пункт подменю	Описание	Установка	По умолчанию
Блок. аноним.	Настройка блокировки входящих анонимных вызовов.	<input type="checkbox"/> ВКЛ. <input type="checkbox"/> ВЫКЛ.	ВЫКЛ.
АНОНИМНЫЙ ВЫЗОВ	Настройка выполнения исходящих анонимных вызовов.	<input type="checkbox"/> ВКЛ. <input type="checkbox"/> ВЫКЛ.	ВЫКЛ.
Блок. Caller ID	Редактирование/удаление номеров телефонов, входящие вызовы с которых будут отклоняться.	–РЕДАКТИРОВАНИЕ –УДАЛИТЬ НОМЕР –УДАЛИТЬ ВСЕ НОМ	Не сохранено
БЛОК СИСТ	Установка или отключение блокировки меню настроек вызовов.	<input type="checkbox"/> ВКЛ.*1 <input type="checkbox"/> ВЫКЛ.	ВЫКЛ.

*1 Пароль обязателен (4 цифр).

ПРОЧЕЕ

Пункт подменю	Описание	Установка	По умолчанию
ИЗМЕНИТЬ ПАРОЛЬ*1*2	Изменение телефонного пароля (4 цифры), используемого для разблокировки телефонной книги.	Введите старый пароль.*3*4 ↓ Введите новый пароль. ↓ Проверьте новый пароль.	Не зарегистрировано

Приложение

Пункт подменю	Описание	Установка	По умолчанию
Встроенный Web* ⁵	Включение или отключение доступности веб-функции/функции регистрации.	<input type="checkbox"/> ВКЛ. <input type="checkbox"/> ВЫКЛ.	ВЫКЛ.

- *1 Во избежание несанкционированного доступа к данному устройству:
- Установите нетривиальный пароль, который нелегко угадать.
 - Регулярно меняйте пароль.
- *2 Запишите пароль на случай, если вы забудете его.
- *3 Если пароль ещё не установлен, можно пропустить первый шаг.
- *4 Подробные сведения об установке пароля см. в разделе “Установка пароля”, Стр. 15.
- *5 Для этой настройки может потребоваться пароль администратора. Более подробную информацию можно получить у вашего администратора.
Доступные символы см. в разделе “Таблица символов для пароля администратора”, Стр. 44.

Схема меню системных настроек

Статус

Пункт подменю	Описание	Установка	По умолчанию
Статус линии	Отображение состояния линии.	ЗАРЕГИСТРИРОВАНО* ¹ / РЕГИСТРАЦИЯ* ¹ /(ПУ- СТОЙ)	—
Версия ПО	Отображение версии микропрограммного обеспечения телефона.	—	—
IP режим	Отображение режима IP-сети.	IPv4/IPv6/IPv4&IPv6	—
Настройки IPV4	Отображение информации о настройках IPV4.	–IP-Адрес* ² –Маска Подсети* ² –Шлюз по умолч.* ² –DNS* ²	—
Настройки IPV6	Отображение информации о настройках IPV6.	–IP-Адрес* ³ –Префикс* ³ –Шлюз по умолч.* ³ –DNS* ³	—
MAC адрес	Отображение MAC-адреса телефона.	—	—
CDP	Отображение статуса CDP.	ВКЛ./ВЫКЛ.	—
LLDP	Отображение статуса LLDP.	ВКЛ./ВЫКЛ.	—
VLAN	Отображение идентификатора VLAN и приоритета.	—	—

- *¹ Если выбрать этот элемент меню и нажать **OK**, отобразится телефонный номер, соответствующий выбранной строке.
- *² Если данному параметру не задано значение, на экране отображается значение "0.0.0.0". Если телефон не подключен к сети, отображается сообщение "...".
- *³ Если данному параметру не задано значение, на экране отображается значение "0::0". Если телефон не подключен к сети, отображается сообщение "::".

Настройки сети

Чтобы выполнить Настройки сети, может потребоваться пароль администратора. Более подробную информацию можно получить у вашего администратора.
Доступные символы см. в разделе "Таблица символов для пароля администратора", Стр. 44.

Пункт подменю	Описание	Установка	По умолчанию
Выбор IP режима	Изменение настроек сети телефона. Текущие настройки на экране выделены цветом.	–IPv4 –IPv6 –IPv4&IPv6	IPv4

Приложение

Пункт подменю	Описание	Установка	По умолчанию
Настройки IPV4	Определение настроек IPV4.	<input type="checkbox"/> DHCP <input type="checkbox"/> АВТО <input type="checkbox"/> ВРУЧНУЮ –DNS 1 –DNS 2 <input type="checkbox"/> STATIC –IP-Адрес –Маска Подсети –Шлюз по умолч. –DNS 1 –DNS 2	DHCP–АВТО
Настройки IPV6	Определение настроек IPV6.	<input type="checkbox"/> DHCP <input type="checkbox"/> АВТО <input type="checkbox"/> ВРУЧНУЮ –DNS 1 –DNS 2 <input type="checkbox"/> RA (IPV6) –DNS 1 –DNS 2 <input type="checkbox"/> STATIC –IP-Адрес –Префикс –Шлюз по умолч. –DNS 1 –DNS 2	DHCP–АВТО
LLDP	Определение настроек LLDP.	<input type="checkbox"/> ВКЛ. <input type="checkbox"/> ВЫКЛ.	ВКЛ.
CDP	Определение настроек CDP.	<input type="checkbox"/> ВКЛ. <input type="checkbox"/> ВЫКЛ.	ВЫКЛ.
VLAN	Определение настроек VLAN.	<input type="checkbox"/> Включить VLAN <input type="checkbox"/> ДА <input type="checkbox"/> НЕТ –VLAN ID –Приоритет VLAN	Включить VLAN: НЕТ VLAN ID: 2 Приоритет VLAN: 7
Скорость подкл.	Определение настроек режима Ethernet PHY.	<input type="checkbox"/> АВТО <input type="checkbox"/> 100M-Full <input type="checkbox"/> 100M-Half <input type="checkbox"/> 10M-Full <input type="checkbox"/> 10M-Half	АВТО
Встроенный Web	Включение или отключение доступности веб-функции/функции регистрации.	<input type="checkbox"/> ВКЛ. <input type="checkbox"/> ВЫКЛ.	<input type="checkbox"/> ВЫКЛ.
Тест сети	Назначение IP-адреса для пинга.	IP-адрес (IPV4)	Не сохранено

Системн. Настр.

Пункт подменю	Описание	Установка	По умолчанию
Дата и Время* ¹	Определение времени и даты на телефоне.	—	—
Аутентификация* ²	Определение идентификатора и пароля для аутентификации HTTP.	–ID* ³ –ПАРОЛЬ* ³	Не сохранено
Код доступа* ⁴	Определение кода доступа к серверу переадресации.	Макс. 16 символов	Не сохранено

*1 Наличие функции зависит от телефонной сети. Более подробную информацию можно получить у вашего администратора.

*2 Для этой настройки может потребоваться пароль администратора. Более подробную информацию можно получить у вашего администратора.

Доступные символы см. в разделе “Таблица символов для пароля администратора”, Стр. 44.

*3 Макс. 128 символов

*4 Данный элемент отображается только при первоначальной установке.

Технические характеристики

Объект	Технические характеристики
Блок питания	Сетевой адаптер
Потребляемая мощность	Режим ожидания: прикл. 0,9 Вт (W) Режим разговора: прикл. 1,0 Вт (W)
Максимальная потребляемая мощность	Прикл. 1,8 Вт (W)
Операционная среда	От 0 °C (32 °F) до 40 °C (104 °F)
Порт Ethernet (LAN)	1 (RJ45)
Интерфейс Ethernet	10Base-T/100Base-TX (Auto / 100MB-FULL / 100MB-HALF / 10MB-FULL / 10MB-HALF) Auto MDI / MDIX
Широкополосный кодек	G.722
Узкополосный кодек	G.711a-law / G.711μ-law / G.729a
ЖК-дисплей	Монохромный графический
Размер ЖК-дисплея	132 × 64 пикселей, 4 строки
Соединение VoIP	SIP
Размеры (Ширина × глубина × высота; подставка установлена)	"Высокое" положение: 167 мм (мм) × 168 мм (мм) × 184 мм (мм) (6,57 дюйма × 6,61 дюйма × 7,24 дюйма) "Низкое" положение: 167 мм (мм) × 187 мм (мм) × 151 мм (мм) (6,57 дюйма × 7,36 дюйма × 5,94 дюйма)
Вес (с трубкой, шнуром трубки и подставкой)	672 г (g) (1,48 фунта)

Устранение неисправностей

Часто возникающие проблемы и их устранение

Общее использование

Проблема	Возможная причина	Устранение
Изображение на дисплее отсутствует.	На устройство не подается электропитание.	Устройство не может эксплуатироваться при исчезновении электропитания. Убедитесь, что адаптер сети переменного тока подключен к розетке и получает электропитание.
Устройство функционирует некорректно.	Неправильно подключены кабели или шнуры.	Проверьте все подключения.
	Ваши настройки соединения неверны.	<ul style="list-style-type: none"> ● Обратитесь к администратору для проверки правильности настроек. ● Если проблема сохраняется, обратитесь к дилеру.
	Произошла ошибка.	Перезапустите устройство.
Отсутствует тональный сигнал ответа станции.	—	Убедитесь, что кабель локальной сети подключен правильно.
Невозможно отключить блокировку телефонной книги.	Введен неверный пароль.	Введите верный пароль.
Абонент забыл пароль.	—	Проконсультируйтесь с администратором или дилером.
Дата и время неверны.	—	Установите дату и время для устройства.
Индикатор Сообщения/Звонка горит.	Вы получили голосовое сообщение во время разговора, либо когда Вы отсутствовали на рабочем месте.	Проверьте голосовое сообщение.

Выполнение и получение вызовов

Проблема	Возможная причина	Устранение
Невозможно выполнять вызовы.	Номер телефона введен неверно.	<ul style="list-style-type: none"> ● Убедитесь, что вы правильно ввели номер телефона другого абонента. ● Проконсультируйтесь с администратором или дилером.
	Устройство загружает встроенное ПО.	Вы не можете выполнять вызовы, пока устройство загружает обновления. Дождитесь завершения обновления, после чего выполните вызов повторно.

Приложение

Проблема	Возможная причина	Устранение
	Список телефонной книги импортируется или экспортируется.	<ul style="list-style-type: none">● Подождите несколько минут, пока операция не будет завершена.● Проконсультируйтесь с администратором или дилером.
Невозможно совершать междугородные вызовы.	Междугородные вызовы не входят в предоставляемые телефонные услуги.	Проверьте, что действительна подписка на услуги междугородной связи, предоставляемые телефонной компанией.
При поступлении вызова нет вызывного сигнала.	Звонок выключен.	Во время поступления вызова нажмите [+] или измените настройки уровня громкости звонка.
Во время разговора с внешним абонентом линия разъединяется.	Ваша телефонная сеть/служба может накладывать ограничения по времени на исходящие вызовы.	Если это необходимо, обратитесь к дилеру с просьбой увеличить время разговора.

Качество звука

Проблема	Возможная причина	Устранение
Другой абонент не слышит речь.	Выключен микрофон.	Нажмите [MUTE], чтобы отключить функцию выключения звука.

Список телефонной книги

Проблема	Возможная причина	Устранение
Невозможно добавлять записи в телефонную книгу или изменять их.	Телефонная книга заполнена.	Удалите ненужные записи. Максимальное число записей в телефонной книге составляет 500.

Сообщения об ошибках

Во время работы на экране устройства могут появляться сообщения об ошибке. Приведенная ниже таблица содержит эти сообщения, их возможные причины и способы устранения.

Сообщение об ошибке	Возможная причина	Устранение
Ошибка : 001 Проверьте LAN	Кабель локальной сети не подключен.	Проверьте все подключения.
Ошибка : 002 Конфликт IP адреса	Недопустимые сетевые настройки устройства.	Проконсультируйтесь с администратором или дилером.
Ошибка : 002 IP-Адрес		
Ошибка : 003 Не зарегистрировано	Не удалось выполнить регистрацию на сервере SIP.	Проконсультируйтесь с администратором или дилером.
ПАМЯТЬ ЗАПОЛНЕНА	Телефонная книга переполнена, и сохранение в ней новой записи невозможно.	Удалите ненужные данные из Телефонной книги и повторите попытку.
НЕТ ЗАПИСЕЙ	При попытке просмотра телефонной книги: никакие элементы не сохранены. См. раздел “Сохранение записи в локальной телефонной книге”, Стр. 27. При попытке просмотра Журнала входящих или исходящих вызовов: Не содержит ни одной записи.	
НЕОБХОДИМ РЕМОНТ	Ошибка устройства.	Обратитесь к поставщику услуг телефонной сети/обслуживающей организации.
ОШИБ ТЕЛ КНИГИ	При загрузке телефонной книги произошло заполнение памяти.	<ul style="list-style-type: none"> ● Удалите ненужные данные в телефонной книге либо уточните у администратора предельное число загружаемых записей. ● Это сообщение исчезает при обращении к телефонной книге.

Хронология изменений

Программный файл версии 02.015 или выше

Измененные пункты

- ОПЦИИ ДИСПЛЕЯ—ЭКРАН ОЖИДАНИЯ (Стр. 46)
 - Статус—Статус линии (Стр. 49)
-

Программный файл версии 02.100 или выше

Новые разделы

- Расположение элементов управления—Клавиша-навигатор (Стр. 8)
 - Статус—CDP (Стр. 49)
 - Настройки сети—CDP (Стр. 50)
 - Настройки сети—Тест сети (Стр. 50)
-

Программный файл версии 03.000 или выше

Новые разделы

- ОПЦИИ ДИСПЛЕЯ—Оповещение (Стр. 47)
-

Программный файл версии 06.000 или выше

Новые разделы

- Настройки сети—Тест сети (Стр. 50)

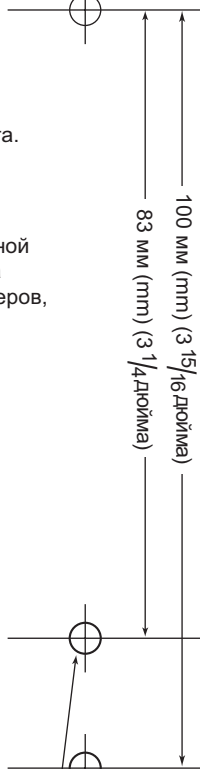


ШАБЛОН НАСТЕННОГО МОНТАЖА

1. Вкрутите винты в стену в указанные места.
2. Повесьте устройство на головки винтов.

Примечание:

Убедитесь, что размер распечатанного изображения соответствует размеру данной страницы. Если размеры выведенного на бумагу изображения отличаются от размеров, указанных здесь, используйте указанные здесь размеры.



Один винт в каждую точку

Панасоник Корпорэйшн

1006, Оаза Кадома, Кадома-ши, Осака 571-8501, Япония

Panasonic Corporation

1006, Oaza Kadoma, Kadoma-shi, Osaka 571-8501, Japan

<https://panasonic.net/cns/pcc/support/sipphone/>